

فعالية استخدام نموذج *Time Token Arends* على كفاءة مهارة الكلام لطلاب الفصل الحادى عشر
بمدرسة نورالهدى الثانوية الإسلامية سوچى لامونجان سنة ٢٠٢٠



رسالة مقدمة لكلية التربية والعلوم التدريسية بجامعة بروفييسور كياهي حاج سيف الدين زهري الإسلامية
الحكومية بورووكرتو

لتوفية أحد الشروط للحصول على درجة سرجانا

في التربية

قدمتها :

نور هدايتي

رقم القيد : ١٧١٧٤٠٣٠٣٢

قسم تعليم اللغة العربية

كلية التربية والعلوم التدريسية

جامعة بروفييسور كياهي حاج سيف الدين زهري الإسلامية الحكومية بورووكرتو

٢٠٢١

الإقرار بالأصالة

الموقع تحته

الإسم : نور هدايتي

رقم القيد : ١٧١٧٤٠٣٠٣٢

درجة : سرجانا

كلية : التربية والعلوم التدريسية

قسم : التعليم اللغة العربية

أقرر أن جميع نسخة الرسالة هي نتيجة لبحثي وحدي، عدا الأقسام المقتبسة من مصادرها.

بورووكرتو، ١٣ يوليو ٢٠٢١

القررة



نور هدايتي

رقم القيد ١٧١٧٤٠٣٠٣٢



KEMENTERIAN AGAMA
INSTITUT AGAMA ISLAM NEGERI PURWOKERTO
FAKULTAS TARBIYAH DAN ILMU KEGURUAN
Alamat : Jl. Jend. A. Yani No. 40 A Purwokerto
Telp : 0281-635624, 628250, Fak. 0281-636553

الموافقة

للمسألة الجامعية بالموضوع:

"فعالية استخدام نموذج *Time token arrend* على كفاءة مهارة الكلام لطلاب الفصل

الحادي عشر بمدرسة الثانوية الإسلامية سوجي لامونجان"

التي كتبها نور هدايتي (رقم التقد: 1717403032) قسم تعليم اللغة العربية لكلية التربية والعلوم التدريسية جامعة بروغيسور كياهي حاج سيف الدين زهري الإسلامية الحكومية بورووكرتو، قد نوقشت في التاريخ 22 يوليو 2021 وقررت بأنها قد وافقت جميع الشروط للحصول على درجة سرjana في علوم اللغة العربية التي أجراها مجلس المنقذ.

المستحقة لتأنيدها كاتبة المجلس

المتحقق من المجلس/المشرف

إنجايح إبراهيم بن يوسف، الماجستير

د. مخرجي، الماجستير

رقم الموظف: 1979.09.02.003121.002 رقم الموظف: 1984.08.02.010031.002

المتحقق الرئيسي

الدكتور نفوس بن يوسف، الماجستير

رقم الموظف: 1978.01.09.1994.031.001

وفق عليه عميد كلية التربية والعلوم التدريسية



الدكتور الحاج سوويتو، الماجستير

رقم الموظف: 1972.02.24.1999.031.002

مذكرة المشرف

الى المكرم

عميد كلية التربية وعلومها

جامعة بروفييسور كياهي حاج سيف الدين زهري الإسلامية الحكومية بورووكرتو

السلام عليكم ورحمة الله و بركاته

بعد الإرشاد والإطلاع والتوجيه والتصحيح لرسالة الطالب: نور هدايتي ، رقم القيد: ١٧١٧٤٠٣٠٣٢،

بالموضوع : " فعالية استخدام نموذج *Time Token Arends* على كفاءة مهارة الكلام لطلاب

الفصل الحادى عشر بمدرسة نور الهدى الثانوية الإسلامية سوجى لامونجان سنة ٢٠٢٠ "

أرى أن الرسالة قد كانت كافية لعرضها الى عميد كلية التربية والعلوم التدرسية لمناقشتها للحصول على

درجة سرجانا في علوم التربية الإسلامية.

والسلام عليكم ورحمة الله و بركاته

مشرف البحث



د. الحاج مخرجى الماجستير

رقم الموظف : ١٩٦٩٠٩٠٨٢٠٠٣١٢١٠٠٢

الشعار

” إِنَّ مَعَ الْعُسْرِ يُسْرًا ”

“sesungguhnya bersama kesulitan ada kemudahan”

(Q.S Insyiroh : ٦)



الإهداء

بِسْمِ اللَّهِ الرَّحْمَنِ الرَّحِيمِ

الحمد لله رب العالمين لاحول ولاقوة الا بالله العلي العظيم

اللهم صل على سيدنا محمد وعلى اله وصحبه أجمعين

بكل السرور، قدمت الباحثة هذا البحث الى المكرمين والمحبوبين :

أبي والمرحومة أمي درسية رحمهما الله

جزاكما الله خير الجزاء

عسى الله أن يحفظهما ويمد عمرهما ويبارك في حياتهما في الدنيا والآخرة



كلمة الشكر والتقديم

بِسْمِ اللَّهِ الرَّحْمَنِ الرَّحِيمِ

الحمد لله الذي خلق الأرض والسموات العلى، الرحمن على العرش استوى، له مافي السموات ومافي الأرض ومابينهما وماتحت الثرى، وان تجهر بالقول فانه يعلم السر واخفى، الله لا اله الا هو له الأسماء الحسناء.

والصلاة والسلام على سيد المرسلين نبينا محمد ﷺ الرؤوف الرحيم، وعلى اله واصحابه وامته الى يوم الدين.

في هذه الفرصة الجيدة اريد ان اشكر الله تعالى الذي قد اعطاني نعمة كثيرة حتى استطاع ان اكمل هذا البحث.

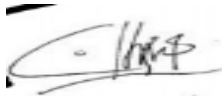
في اكمال هذا البحث رأي الباحث الكثير من التوجيه والمساعدة والنصائح من مختلف الأطراف. فذلك تقدمت الباحث بخالص الشكر المن يستحق منهم على إعطائهم الاعنات والارشادات والنصائح والجهد. توجهت البحث كامة الشكر الوافر الى سعادة:

١. المكرم الدكتور محمد رقيب الماجستير الحاج، كمدبر لجامعة بروفيوسور كياهي حاج سيف الدين زهري الإسلامية الحكومية بورووكرتو
٢. الدكتور سوويتو، الماجستير كعميد الكلية التربية والعلوم التدريسية لجامعة بروفيوسور كياهي حاج سيف الدين زهري الإسلامية الحكومية بورووكرتو.
٣. الدكتور سوافرجو، الماجستير كائب عميد كلية التربية وعلومها الأول لجامعة بروفيوسور كياهي حاج سيف الدين زهري الإسلامية الحكومية بورووكرتو.
٤. الدكتور صوبور، الماجستير كنائب عميد كلية التربية وعلومها الثاني لجامعة بروفيوسور كياهي حاج سيف الدين زهري الإسلامية الحكومية بورووكرتو.
٥. الدكتور سومياتي، الماجستير كنائب عميد كلية التربية وعلومها الثالثة لجامعة بروفيوسور كياهي حاج سيف الدين زهري الإسلامية الحكومية بورووكرتو.
٦. المكرم الدكتور علي موحي، الماجستير كرئيس قسم تعليم اللغة العربية لجامعة بروفيوسور كياهي حاج سيف الدين زهري الإسلامية الحكومية بورووكرتو.

٧. المكرم الدكتور مخراجي، الماجستير كالمشرف في كتابة هذه الرسالة الجامعية والذي أعطى الباحثة السهولة وحل المشكلات التي وجدها وتصويب كل الأخطاء جزاك الله خيرا وأحسن الجزاء.
٨. الأساتذ والموظفون لجامعة بورووكرتو كياهي حاج سيف الدين زهري الإسلامية الحكومية بورووكرتو الذين قد سعدت الباحثة حتى استطيع لنهاء هذه الرسالة الجامعة.
٩. المكرم رئيس المدرسة نور الهدى الثانوية الإسلامية سوجي لامنجان.
١٠. خير الأمة ، كمدرسة اللغة العربية المدرسة نور الهدى الثانوية الإسلامية سوجي لامنجان.
١١. المحبوبة المرهم أمي ينتي و المحبوب ابي اخوان واختي ان الذي قد اعطوني الحب والدعاء الخاصة حتى الان، جزاكم الله خير فى الدنيا والأخرة.
١٢. جميع الأسرتي الكبيرة الذين قد اعطوني الدعاء الطيب.
١٣. جميع أصحابي في قسم تعليم اللغة العربية المرحلة الدراسية ٢٠١٧ لجامعة بورووكرتو كياهي حاج سيف الدين زهري الإسلامية الحكومية بورووكرتو.
١٤. وكل من يساعدني في أكمل هذا البحث، خاصة إلي احتي سبرينا هلدا ينتي الذي ساعد كثيرا بكل إخلاصها. جزك الله خير.
- رحمهم الله بأن الله يجزيهم ويرحمهم ويعلى درجاتهم في الجنة يا رب العالمين برحمتك يا ارحم الراحمين.

بورووكرتو، ١٣ يوليو ٢٠٢١

IAIN PURWOKERTO
المقررة،



نور هدايتي

رقم القيد : ١٧١٧٤٠٣٠٣٢

فعالية استخدام نموذج *Time Token Arends* على كفاءة مهارة الكلام لطلاب الفصل الحادي عشر
بمدرسة نورالهدى الثانوية الإسلامية سوحي لامونجان سنة ٢٠٢٠

نور هدايتي

رقم القيد : ١٧١٧٤٠٣٠٣٢

قسم تعليم اللغة العربية كلية التربية والعلوم التدريسية

جامعة بروفييسور كياهي حاج سيف الدين زهري الإسلامية الحكومية بورووكرتو

التجريد

تعليم التعاوني يسمى Cooperative Learning هو مصطلح عام لمجموعة من النماذج التعليمية التي تم تصميمها لتعليم العمل الجماعي والتفاعل بين التلاميذ. وأهداف التعليم التعاوني على الأقل ثلاثة أهداف التعليم هي نتائج التعليم الأكاديمية و قبول التنوع وتنمية المهارات الاجتماعية. يقوم هذا النموذج على نظرية التعلم فيجوتسكي (١٩٧٨ ، ١٩٨٦)، أن تفاعل الاجتماعي مفتاح ليدعم التطوير المعرفي. تعتبر النماذج المناسبة للاستخدام في فهم المادة هي النموذج *Time Token Arend*. تم تقديم هذه نماذج من قبل *Arends* في عام ١٩٩٨^١. يتم استخدام هذه النماذج للطلاب الذين يتحدثون ويحافظون على الهدوء وفقاً للتعليمات أو الخطوات الواردة في هذا النموذج. هذا النموذج لتدريب وتطوير المهارات الاجتماعية حتى لا يهيمن الطلاب على المحادثة أو يكونوا هادئين على الإطلاق.

المشكلات التي بحثت في هذه الرسالة يعني هل يوجد فعالية استخدام نموذج *Time Token Arends* على كفاءة مهارة الكلام لطلاب الفصل الحادي عشر بمدرسة نورالهدى الثانوية الإسلامية سوحي لامونجان. الهدف من هذا البحث هو لمعرفة ووصف فعالية استخدام نموذج *Time Token Arends* على كفاءة مهارة الكلام لطلاب الفصل الحادي عشر بمدرسة نورالهدى الثانوية الإسلامية سوحي لامونجان.

استخدمت الباحثة طريقة الاختبار يعني اختبار قبلي ، قبل استخدام نموذج *Time Token Arend*، واختبار بعدي بعد استخدامها. وتلك الاختبارات تُستخدم لمعرفة فعالية استخدام نموذج *Time Token Arend* على كفاءة مهارة الكلام لفصل الحادي عشرة بمدرسة نورالهدى الثانوية الإسلامية

^١ Zainal Aqib, *Model-model, Media, dan Strategi Pembelajaran Kontektual(Inovatif)*, (Bandung: Yrama Widya, 2013), 33

سوجي. وجمعت الباحثة هذه البيانات من المقابلة و الملاحظة عن عملية التعليم في فصل الحادي العشرة والاختبار والتوثيقية.

بناء على البيانات المجموعة، ١٣,٣ % من الطلاب حصلوا درجة "جيد جدا"، هذه بالنظر على نتيجة المتوسطة في الاختبار القبلي. و يدل ٥٦,٧ % حصلوا درجة "جيد" و ٣٠ % حصلوا درجة "مقبول. و بناء على البيانات المجموعة، ٣٠ % من الطلاب حصلوا درجة "جيد جدا"، هذه بالنظر على نتيجة المتوسطة في الاختبار البعدي. و يدل ٥٣,٣ % حصلوا درجة "جيد" و ١٦,٧ % حصلوا درجة "مقبول. بناء إلى اللوحة السابقة ونتيجة المتوسط من الاختبار القبلي والبعدي، عرفت الباحثة أن القيمة للاختبار البعدي أجد من قيمة الاختبار القبلي. وهذا يدل على أن التعلم باستخدام نموذج *Time Token Arend* له ترقية وتساعد إلى سهولة التعلم للتلاميذ.

الكلمات الأساسية : فعالية، نموذج ، مهارة الكلام.



محتويات البحث

الموضوع

ب..... الإقرار بالأصله

ج..... الموافقة

د..... مذكرة المشرف

ه..... الشعار

و..... الإهداء

ز..... كلمة الشكر و التقديم

ط..... التجرد

ك..... محتويات البحث

١..... الباب الأول : المقدمة

١..... أ. خلفية البحث

٢..... ب. تعريف المصطلحات

٤..... ج. صياغة البحث

٤..... د. أهداف البحث و فرائد البحث

٥..... ه. الدراسة السابقة

٨..... و. فروض البحث

٨..... ز. هيكل الكتابة

١٠..... الباب الثاني : الدراسة النظرية

١٠..... الفصل الأول

١٠..... ١. تعليم اللغة العربية

١٠..... الفصل الثاني

- أ. تعريف نموذج ١٠
- ب. التدبير من نموذج *Time Token Arrend* ١٢
- ج. مزايا النموذج *Time Token Arrend* ١٣
- د. نقائص النموذج *Time Token Arrend* ١٣
- الفصل الثالث ١٤

- أ) مفهوم مهارة الكلام ١٤
- ب) أهمية مهارة الكلام ١٥
- ج) اهداف مهارة الكلام ١٦
- د) تقويم مهارة الكلام ١٧
- هـ) المؤشرات في تقويم تعليم مهارة الكلام ١٧
١. التنعيم ١٧
٢. القواعد ١٨
٣. المفردات ١٨
٤. الطلق اللسان ١٨
٥. الفهم ١٩

الباب الثالث : طريقة البحث ٢٠

- أ. نوع البحث ٢٠
- ب. فروض البحث ٢٠
- ج. مجتمع البحث وعينته ٢١
- د. طريقة الجمع البيانات ٢٢
- هـ. تحليل البيانات ٢٤

الباب الرابع : الدراسة الميدانية ٢٨

١. الفصل الأول : لمحة تاريخية عن مدرسة نور الهدى ٢٨
- أ. هوية المدرسة ٢٨
- ب. تاريخ تأسيس المدرسة ٢٨
- ج. رؤية المدرسة وبعثتها ٢٨

٢٨	١- رؤية المدرسة.....
٢٩	٢- بعثة المدرسة.....
٣٠	٣- الهيكل التنظيمي.....
٣٠	٤- أحوال المعلمين.....
٣٣	٥- أحوال الوسائل التعليمية.....
٣٥	٢. الفصل الثاني : عرض البيانات وتحليلها.....
٣٥	أ. مهارة الكلام للفصل الحادى العاشر بمدرسة نور الهدى.....
٣٩	ب. استخدام نموذج <i>Time Token Arend</i> على كفاءة مهارة الكلام.....
٤٠	ج. فعالية استخدام نموذج <i>Time Token Arend</i> على كفاءة مهارة الكلام.....
٥١	الباب الخامس : الخاتمة.....
٥١	أ. الخلاصة.....
٥٢	ب. الإقتراحات.....
٥٤	قائمة المصادر والمراجع.....

الملاحق

قائمة السيرة الذاتية

IAIN PURWOKERTO

الباب الأول

المقدمة

أ. خلفية البحث

اللغة هي نظام من العلامات الاصطلاحية ذات الدلالات الاصطلاحية، فهي مجموعة من العلامات، أو الرمز، وهي الأصوات التي يحدثها جهاز النطق الإنساني، لتدركها الأذن، وليستعان بها على توصيل دلالات اصطلاحية سمعية إن خاطبت الأذن، ولمسية إن خاطبت اليد، وشمية إن خاطبت الأنف، ومذاقية إن خاطبت اللسان.^٢

اللغة هي ألفاظ يعبر بها كل قوم عن مقاصدهم. واللغة العربية هي الكلمات التي يعبر بها العرب عن أغراضهم، وقد وصلت إلينا من طريق النقل، وحفظها لنا القرآن الكريم والأحاديث الشريف، وما رواه الثقات من منثور العرب ومنظومهم.^٣ إن اللغة العربية في المحيط التعليمي لهؤلاء الطلبة تعيش في صراع مرير وأثم مع اللغة الأجنبية، وتعلمني من تداخل متواصل وهذا ما يزيد الموقف سوءا وحطرا ويبرر الخوف على مستقبل اللغة العربية.^٤ ولها منزلة عالية كلغة القرآن الذي هو كلام الله المنزل إلى عبده وتكلم كل الأنبياء والمرسلين ولذلك تكون اللغة العربية كلغة الجنة.^٥ كما قال تعالى: **إِنَّا أَنْزَلْنَاهُ قُرْآنًا عَرَبِيًّا لَعَلَّكُمْ تَعْقِلُونَ**.^٦

كان الهدف في تعليم اللغة العربية فقد حصل على هدف تعليمها أساسيا أما الهدف العام في تعليمها ليساعد الطلاب على فهم القرآن والحديث كمصادر أحكام الإسلام والكتب الدينية والثقافة والتراث التي تكتب باللغة العربية. والهدف الخاص ان يشجع الطلاب في الكلام أو المطالعة والقراءة والإنشاء والإملاء والقواعد. وإضافة إلى الطالب بأن يعبر عن نفسه تعبيرا كاملا صحيحا باللسان أو بالقلم.

^٢ محمد عبد الغني الصري ومجد محمد الباكير البرازي/ اللغة العربية /دار المستقبل للنشر والتوزيع عمان-الأردن ١٩٨٨م/ ص.٤٣.

^٣ مصطفى الغلاييني ف. ١٣٧٤/ جامع الدروس العربية/ دار السلام للطباعة والنشر والتوزيع والترجمة/ ص. ٢٧.

^٤ د. حسيب عبد الحليم شعيب/ طرائق تدريس اللغة العربية/ دار العلوم العربية/ ط ١٤٣٢هـ- ٢٠١١م/ ص. ٩.

^٥ الشرخ مصطفى الغلاييني، جامع الدروس العربية (بيروت : منشورات المكتبة العصرية ، ١٩٩٣)، ص: ٧.

^٦ القرآن الكريم، سورة يوسف، آية : ٢

إن تعليم اللغة العربية مرتبط بتربية الشخص لمواجهة المجالات اليومية التي تتركز على تنمية اللغة العربية.^٧ ومادة اللغة العربية من المواد التي تنمى القدرة على الاتصال الشفهي والتحريري لفهم المعلومات والتفكير والشعور وكذلك تعبيرها.^٨ المدرسة نور الهدى الثانوية الإسلامية سوجي في تعليم اللغة العربية هناك المشكلة خصوصا في مهارة الكلام لأن أكثر من الطلاب لا يستطيعون ان يتكلم باللغة العربية و لكن هم يفهمون ما سمع و نقيص عن المفردات. وذلك يسبب ان يشعر الصعوبة للتكلم باللغة العربية.

نظر المشاكل في العملية التعليمية في مدرسة نور الهدى الثانوية الإسلامية سوجي يشعر الطلاب لديهم صعوبة في مهارة الكلام. كثير من الطلاب يتكلمون باللغة العربية جيدا ولكن لا يفهمون عن المعنى الجملة التركيبها والطلاب لا يستطيعون أن يتكلم اللغة العربية جيدا ولكن هم يفهمون أن يبتدع عواطفهم وأفكارهم في ابتداعهم الحوار. في الحقيقة تلك المشكلة موجودة في همة الطلاب بنفسهم، هم يشعرون بالملل والكسلان. لأن الطريقة أو نموذج التي تستخدمها تقليديا. وذلك المشكلة استخدمت الباحثة طريق وسيلة اللعب. ومن احدى طريق و لعبة اللغة التي تستعملها الباحثة على كفاءة مهارة كلام بالطريقة " *Time Token Arends* " في تعليم اللغة العربية. ومما سبق تريد الباحثة ان تكتب البحث تحت الموضوع : " فعالية استخدام نموذج *Time Token Arends* على كفاءة مهارة الكلام لطلاب الفصل الحادى عشر بمدرسة نورالهدى

الثانوية الإسلامية سوجي لامونجان ".
ب. تعريف المصطلحات

لابتعاد الأخطاء في فهم هذا البحث العلمي سيشرح الباحث عن المصطلحات المهمة كما يلي :

أ. فعالية: مصدر صناعي من فعّال: نشاط وقوة التأثير.^٩

^٧ Andul Rauf Shandry, *Nilai Pengajaran Bahasa Arab dan Sejarah perkembangannya*, (jakarta : sinar bintang, 2003) hal 73.

^٨ DEPAG RI, *Kurikulum 2004 Standar Kompetensi Madrasah Tsanawiyah dan Aliyah*, (Jakarta : DEPAG RI, 2005) Hal. 122

^٩ أحمد مختار عمر، معجم اللغة العربية المعاصرة، (القاهرة : عالم الكتاب، ٢٠٠٨)، ص ١٧٢٢

الفعالية في هذا البحث هي لمعرفة فعالية استخدام نموذج *Time Token Arends* على كفاءة مهارة الكلام لطلاب الفصل الحادي عشر بالمدرسة العالية الإسلامية نور الهدى سوجي.

ب. نموذج - النموذج : مثال الشيء. يقول أيضا النموذج (ج) نموذجات وأنموذجات (فارسية).^{١٠}

النموذج هي خطط أو تمثيلات أو أوصاف تشرح كائنا أو نظاما أو مفهوما، غالبا ما يكون في شكل تبسيط أو مثالي. يمكن أن يكون النموذج نموذجا ماديا (نومذج، نموذج أولي) أو نموذج صورة (صورة تصميم، صورة كمبيوتر)، أو صيغة رياضية.^{١١}

أن نموذج التعليم هو مجموعة من المواد التعليمية التي تغطي جميع الجوانب قبل وبعد الدراسة أن إجراء المعلم ويستخدم جميع المرافق بشكل مباشرة أو غير مباشرة في عملية التدريس. رأي سوكرنا في تيريانطا أن نموذج التعليم هو إطار المفاهمي يصور الإجراء النظامي في تنظيم التجربة التعليمية لتقضي الغاية التعليمية المحددة وينفع المرجع لمصمّمون ومعلمون في تخطيط أنشطة التدريس.^{١٢}

ج. استخدام : مصدر من استخدم وهو اتخذه خادما وخدم هو عمل له^{١٣}. اتخذه خادما وسأله أن يخدمه واستوعبه خادما.^{١٤}

د. مهارة الكلام

تفصد بمهارة الكلام في هذه الرسالة هي عملية تبدأ صوتية وتنتهي بإتمام عملية اتصال مع متحدث من أبناء اللغة في موقف اجتماعي.^{١٥} لأن الغرض تنمية القدرة الكلامية عند الدرسين إلى الحد الذي يستطيعون معه التركيز على الرسالة أكثر من الصيغة اللغوية أي التركيز على المضمون أكثر من الشكل.

^{١٠} دار المشرق ش.م.م. المنجد في الأعلام، (بيروت - لبنان : الطبعة الخامسة والأربعون ٢٠١٢) ص. ٨٤٠
^{١١} Sisilia Santriana Son, Rosalina. 2019. *Pengaruh Model Pembelajaran Kooperatif Tipe Time Token Terhadap Hasil Belajar Siswa SMP*, dalam jurnal Pendidikan dan Kebudayaan, Vol. 9 No. 3, September 2019.

^{١٢} سيتي مكرمة، ٥٣ طرائق التعليم (باندونج: business Management of Educatio, ٢٠١٤). ص. ١١٧

^{١٣} لويس معلوف، المنجد في اللغة والإعلام، (بيروت : دار المشرق: ١٩٨٩) ص ١٧١

^{١٤} معجم اللغة العربية، المعجم الوسيط، (القاهرة : دار الدعوة)، ص ١٢٢.

^{١٥} محمود كامل الناقية، تعليم اللغة العربية للناطقين بلغات أخرى (المملكة العربية: جامعة أم القرى، ١٩٨٥) ١٥٣-١٥٤

في محاولة تعليم اللغة، خاصة اللغة الثانية لا بد أن يشتمل على أربعة مهارات، وهي: الاستماع والكلام والقراءة والكتابة. بعد الكلام هو الفن من الفنون اللغة الأربعة بعد الاستماع. والكلام يكون من اللفظ والإفادة، اللفظ هو اصوت المشتمل على بعض الحروف. أما الإفادة هي مادمت على معنى من المعاني في ذهن المتكلم والسامع أو على العقل في ذهن المتكلم.^{١٦}

سهولة في فعل شيء بلباقة، صفة من يعرف أن يتصرف كما ينبغي للحصول على نتيجة : ((هذا مصنوع بمهارة))^{١٧} ويقصد بهذه مهارات أي نتيجة إحدى مهارات. هي اختيار المفردات والتنظيم والمفهوم وقواعدها وطلق اللسان.^{١٨} ويركز الباحث لثلاثة مؤشراها فقط هي اختيار المفردات و وطلق اللسان والمفهوم لأن اهتمام أساسي في قول المبتدئين، ولا تبحث الباحثة في قواعدها وطلق اللسان لأنها شدة كثير لمبتدئين في ترتيب كلمة وترتيب الكلام باللغة العربية.

هـ. نورالهدى

هو إسم للمدرسة الإسلامية الثانوية تقع في القرية سوجي جوبلور سوكيو لامونجان جاوى الشرقية.

ج. صياغة البحث

أ) كيف فعالية استخدام نموذج *Time Token Arends* على كفاءة مهارة الكلام الفصل الحادى عشر بمدرسة نورالهدى الثانوية الإسلامية سوجي ؟

د. أهداف البحث و فوائده البحث
أ) أهداف البحث

أ) لمعرفة فعالية استخدام نموذج *Time Token Arends* على كفاءة مهارة الكلام الفصل الحادى عشر بمدرسة نورالهدى الثانوية الإسلامية سوجي.

ب) فوائده البحث

^{١٦} Yenidar. 2017. *Penggunaan Metode Time Token Arends Untuk Meningkatkan Keterampilan Berbicara Pada Mata Pelajaran Bahasa Indonesia Peserta didik kelas IV SD Negeri 015 Sungai Rukam*, dalam jurnal Primary Program Studi Pendidikan Guru Sekolah Dasar Fakultas Keguruan dan Ilmu Pendidikan Universitas Riau, Vol. 6. No. 2. Oktober 2017

^{١٧} المعجم الواسط في اللغة العربية المعاصرة/دار المشرق-بيروت/ص. ٩٨٧
^{١٨} يترجم من:

Burhan Nurgiyantoro, *Penilaian dalam Pengajaran Bahasa dan Sastra*, (Yogyakarta: BPFE YOGYAKARTA, 2001). Hal. 276

وأما الفوائد من هذا البحث وهي كما يلي:

(١) الفائدة النظرية

أن يكون هذا البحث العلمي زيادة العلوم و المعارف التربوية في معرفة ترقية على كفاءة تعليم مهارة الكلام.

(٢) الفائدة التطبيقية

(أ) للمدرسين

أن يعرف مدرسون تطبيق التدريس لمهارة الكلام في تعليم اللغة العربية، و يمكن أن يستخدموا تطبيق التدريس لمهارة الكلام.

(ب) للتلاميذ

أن يكون زيادة العلوم و المعارف التربوية لهم في تطبيق التدريس لمهارة الكلام في تعليم اللغة العربية.

(ج) للباحثة

لاستقاء بعض الشروط للحصول على الشهادة (S.Pd) من شعبة تعليم اللغة العربية في كلية التربية بجامعة الإسلامية الحكومية بوروكرتو.

(د) للمؤسسة

لزيادة الحزانة الإسلامية والعلمية والمعرفة وأن يكون هذا البحث مرجعا في تعليم اللغة العربية.

٥. الدراسة السابقة

لدعم وسهولة الكتابة، تحاول الكاتبة القيام بأبحاث في وقت سابق عن عمل الباحثين

السابقين المتعلقة بالعنوان وأهميته لموضوع الذي بحثته الباحثة.

الأول، الأطروحة لأمالية تحت موضوع "استخدام طريقة "Token Arends Time

" لترقية مهارة الكلام الإندونيسي مادة دراسية اللغة الإندونيسيا في قسم ٥ مدرسة

الإبتدائية كواعان سداتي سيدوارجو"، ٢٠١٧.

وننتج هذا البحث هي (١) لمعرفة استخدام طريقة "Time Token Arends في ترقية

مهارة الكلام للتلاميذ في قسم ٥ مدرسة الإبتدائية كواعان سداتي سيدوارجو. (٢) لمعرفة

مهارة الكلام التلاميذ في قسم ٥ مدرسة الابتدائية كواعان سداتي سيدوارجو. (٣)
لمعرفة أثر استخدام طريقة *Time Token Arends* في ترقية مهارة الكلام.
هناك التشابه والفرق بين هذا البحث وما بحثته أمالية. أن التشابه يقع في ناحية
المهارة هي مهارة الكلام، والفرق الآخر يقع في مبحث البحث ومكانه يعني بحثت
أمالية تلاميذ قسم ٥ مدرسة الابتدائية كواعان سداتي سيدوارجو.

الثاني الأطروحة رزكا زينندا تحت موضوع " *Peningkatan Pemahaman Materi Surah Al- Lahab Pada Mata Pelajaran Al- Qur'an Hadits Menggunakan Model Pembelajaran Time Token Siswa kelas VII A MTS 3 Surabaya* "، السنة: ٢٠١٧، كلية التربية: قسم التعليم مدرسة الابتدائية، جامعة: سونان أمبيل الإسلامية الحكومية.

هناك التشابه والفرق بين البحث رزكا وما بحثته الباحثة. وأما الفرق في طريقة هذا
البحث بالبحث المدخل الكمي (*Quantitative Approach*). أما المنهج المستخدم في هذا
البحث العلمي فمنهجان هما منهج التطويري – التحليل (*R&D*) والتجريبي يعني القبلي
والبعدي لمجموعة واحدة (*One group with pre and post test*). اعتمادا على
البيانات التي حصلها الباحث وهي أن الإختبار القبلي (*t1*) ٦٩ والإختبار البعدي (*t2*)
٧٧. وكذلك نتيجة *t* حساب، وهي 6,15 وأما *t* جدول 2,064 هذا بمعنى "2" < "1"
(6,15 < 2,064).^{١٩} والفرق الآخر يقع في مبحث البحث ومكانه يعني بحثت رزكا
بالمدرسة الثانوية الإسلامية الحكومية ٣ سورابايا وبحثت الباحثة تلاميذ الفصل الحادي
عشرة بمدرسة نور الهدى الثانوية الإسلامية سوحي

الثالث، الأطروحة نورل اسنين فضيلة، تحت موضوع " تأثير نموذج
Cooperative Learning " نوع " *Time Token Arends* " نحو كفاءة التفكير النقدي
التلاميذ درس عقيدة الأخلاق للتلاميذ فصل الحادي العشرة المدرسة العالية اسماريا
بندار لامفونج، السنة ٢٠١٨. والتشابه يقع في ناحية نموذج هي نموذج " *Time Token Arends*
" استخدمت نورل اسنين فضيلة نموذج " *Time Token Arends* " نحو كفاءة
التفكير النقدي التلاميذ درس عقيدة الأخلاق للتلاميذ فصل الحادي العشرة. واستخدمت

^{١٩} محمد قاسم. إعداد مواد تعليم اللغة العربية لتنمية مهارة الكتابة لطلبة الجامعة (البحث والتطوير في دراسة اللغة العربية المكتفة بمعهد "الجهاد" لطلبة الجامعة سورابايا). البحث. (جامعة سونان أمبيل الإسلامية الحكومية سورابايا، ٢٠١٧).

الباحثة نموذج " *Time Token Arends* " لمعرفة فعالية على كفاءة مهارة الكلام لفصل الحادي عشرة. وكذلك يقع الفرق في مبحث البحث ومكانه يعني بحثت نورل اسنين تلاميذ لفصل الحادي العشرة المدرسة العالية اسماريا بندار لامفونج وبحثت الباحثة طلاب لفصل الحادي العشر المدرسة نور الهدى الثانوية الإسلامية سوجي.

الرابع، ، الأطروحة تيكا سوليستيواتي تحت موضوع " فعالية تطبيق طريقة *Time Token Arends* لترقية مهارة الكلام في الفصل الثامن بالمدرسة المتوسطة الإسلامية الحكومية باغسال موجوكرطا".

هذا البحث نبحث عن المشكلة عن كيف تطبيق طريقة *Time Token Arends* لترقية مهارة الكلام و كيف فعالية تلك طريقة لترقية مهارة الكلام. تلك البحث هو بحث الكمية بالاستعمال *Uji T* والمأوية. والأسلوب جمع البيانات بالاستعمال الملاحظة والمقابلة والإستبيانات والإختبار والوثائق. والمجتمع البحث هو تلاميذ الفصل الثامن بالمدرسة المتوسطة الإسلامية الحكومية باغسال موجوكرطا. باستخدام طريقة نموذج *Time Token Arends* لترقية مهارة الكلام لدي صحيح بدليل نتائج الإمتحان قبل باستخدام نموذج *Time Token Arends* نتيجة % ٦٦,٦ حتى % ٧٨,٦ ونتيجة منها الحجة محتويات والتقديم.

الفرق بين هذا البحث والبحث العلمي الذي قدمه انا ناظرة. البحث العلمي له يبين عن كيف كفاءة مهارة الكلام و كيف استخدام نموذج *Time Token Arends* لفصل الحادي عشر بمدرسة نور الهدى الثانوية الإسلامية سوجي. أما هذا البحث فتبين عن فعالية استخدام نموذج *Time Token Arends* لفصل الحادي عشر بمدرسة نور الهدى الثانوية الإسلامية سوجي

و. فروض البحث

فروض البحث هي إجابة مقيدة على مسألة البحث ومقررة بالبيانات المجموعة.^{٢٠} إن فرضية البحث نوعان وهي الفرضية البديلية (*Ha*) والفرضية الصرفية (*Ho*). بناء على الأسئلة الأساسية ستتقدم الباحثة فروض البحث التي تحقق صوابها في البحث التالي. وهي كما يلي^{٢١} :

^{٢٠} يترجم من :

Suharsimi, arikunto, *Metodologi Penelitian*, (Jakarta : Bulam Bintang, 1996), hal. 62.

أ. الفرضية البديلية (Ha)

دللت الفرضية البديلية أن فيها علاقة بين متغير مستقل (*Variabel X*) ومتغير غير مستقل (*Variabel Y*) والفرضية البديلية لهذه البحث هي دللت وجود كفاءة مهارة الكلام في الفصل الحادي عشر بمدرسة نورالهدى الثانوية الإسلامية سوجي لامونجان بعد فعالية استخدام نموذج *Time Token Arends*.

ب. الفرضية الصفرية (Ho)

دللت الفرضية الصفرية أن ليس فيها العلاقة بين متغير مستقل (*Variabel X*) ومتغير غير مستقل (*Variabel Y*) والفرضية الصفرية لي هذا البحث هي دللت على عدم وجود كفاءة مهارة الكلام في الفصل الحادي عشر بمدرسة نورالهدى الثانوية الإسلامية سوجي لامونجان بعد فعالية استخدام نموذج *Time Token Arends*.

ج. هيكل الكتابة

١. الباب الأول : في هذا الباب يبحث الباحث عن خلفية البحث و تعريف المصطلحات وصياغة البحث وأهداف البحث ومنافع البحث والدراسة السابقة وتنظيم كتابة البحث، وهذا الباب مهم لأنه سيكون وسيلة لفهم الموضوع التالية.

٢. الباب الثاني : في هذا الباب يبحث عن الدراسات النظرية من موضوع البحث الذي تتعلق بهذا البحث منها نموذج *Time Token Arends* على كفاءة مهارة الكلام.

٣. الباب الثالث: وفي هذا الباب يبحث عن نوع البحث ومصادر البيانات ومتغير البحث وفروض البحث والإختبار وطريقة جمع البيانات وطريقة تحليل البيانات.

٤. الباب الرابع : وفي هذا الباب يبحث عن الدراسة الميدانية والدراسة التحليلية عن فعالية استخدام نموذج *Time Token Arends* على كفاءة مهارة الكلام.

٥. الباب الخامس : في هذا الباب يشتمل عن الإختتام ونتائج البحث والإقتراحات.

^{٢١} يرتجم من:

Mulyadi, Mohammad. 2011. *Penelitian Kuantitatif dan Kualitatif Serta Pemikiran Dasar Menggabungkannya*, dalam jurnal Studi Komunikasi Dan Media Penelitian Kuantitatif, Vol. 15 No. 1, Januari-Juni 2011

الباب الثاني الدراسة النظرية

الفصل الأول

أ تعليم اللغة العربية

(١) مفهوم تعليم اللغة العربية

التعليم بشكل عام هو أنه عملية إعادة بناء الخبرة التي يكتسب المتعلم بواسطتها المعرفة و المهارات و الاتجاهات و القيم. و إنه بعبارة أخرى مجموع الأساليب التي يت بواسطتها تنظيم عناصر البيئة المحيطة بالمتعلم يمثل ما تتسع له كلمة البيئة من معان من أجل اكتسابه خبرات تربوية معينة. و أما مفهوم التعليم بشكل خاص هو نشاط مقصود يقوم به فردا آخر على الاتصال بنظام من الرموز اللغوية يختلف عن ذلك الذى ألفه و تعود الاتصال به.^{٢٢}

و اللغة تفيد المرء من تقليل الاضطراب و تغذية الجانب الروحي بوسائل التسلية و الترقية مثل التلغني و الأفلام و القراءات و القصص.^{٢٣}
و كذلك أنها وسيلة لنشر الثقافات بين الناس و نقلها من جيل إلى جيل، فيستفيد المرء منها لتزويد معارفه و إنتاجه الفكري. و هي تعينه على ضبط التفكير و دقته، أنها أفاض دالة على معان محددة لا يمكن دون استخدامها تمام هذا التفكير.^{٢٤}

الفصل الثاني

(١) نموذج *Time Token*

(أ) تعريف نموذج *Time Token*

تعليم التعاوني يسمى Cooperative Learning هو مصطلح عام لمجموعة من النماذج التعليمية التي تم تصميمها لتعليم العمل الجماعي والتفاعل بين التلاميذ. وأهداف التعليم التعاوني على الأقل ثلاثة أهداف التعليم هي نتائج التعليم الأكاديمية

^{٢٢} رشدى أحمد طعيمة، تعليم اللغة العربية لغير الناطقين بها مناهجه و أساليبه، مصر: منشورات المنظمة الإسلامية للتربية و العلوم و الثقافة، ١٩٨٩. ص. ٤٥

^{٢٣} فتحى علي يونس و محمد كامل الناقه و علي أحمد مذكور، أساسيات تعليم اللغة العربية و التربية الدينية، دار الثقافة للطلبة و النشر، القاهرة صر. ص. ١١

^{٢٤} محمود إسماعيل صيني، العربية للناشئين، ج. السادس، المملكة العربية السعودية: إدارة الكتاب المدرسة المملكة العربية السعودية، ١٩٨٣. ص. ١٢٢

و قبول التنوع وتنمية المهارات الاجتماعية. يقوم هذا النموذج على نظرية التعلم فيجوتسكي (١٩٧٨ ، ١٩٨٦) ، أن تفاعل الاجتماعي مفتاح ليدعم التطوير المعرفي.^{٢٥}

رأي سوكرنا في تيريانطا أن نموذج التعليم هو إطار المفاهمي يصور الإجراء النظامي في تنظيم التجربة التعليمية لتقضي الغاية التعليمية المحددة وينفع المرجع لمصمّمون ومعلمون في تخطيط أنشطة التدريس. قال أريند: إن نموذج التعليم يؤدي إلى المداخل التعليمية والأهداف والبيئة والنظام المعالجة التعليمية.^{٢٦} ورأي الآخر أن نموذج التعليم هو مجموعة من المواد التعليمية التي تغطي جميع الجوانب قبل وبعد الدراسة أن إجراء المعلم ويستخدم جميع المرافق بشكل مباشرة أو غير مباشرة في عملية التدريس.^{٢٧} نموذج التعليم هو نمط استخدام المناهج الدراسية وتنظيم المواد وإعطاء التوجيهات للمعلمين في المدارس.^{٢٨} كلمة التعاوني هو يعمل الشيء معاً، بالمساعدة بعضهم البعض كالفريق و كل فرد في الفريق يستطيع أن يقضي الغاية أو إتمام الوظيفة التي قد تحديدها. تعليم التعاوني هو نموذج التعليمي حيث يتعلم التلاميذ في المجموعات الصغيرة التي لديها القدرة المختلفة. كل الأعضاء التعاون والمساعدة لفهم المواد.^{٢٩}

إذا كان لدى المعلم مجموعة تعلم تعاوني بعض أعضاؤها معظم على المحادثة وبعضهم خجول لا يقول أي شيء ، يمكن *Time Token Arend* المساعدة

في تطوير مهارة الكلام.^{٣٠}

IAIN PURWOKERTO

Jacobsen David A, Eggen, paul, kauchak, Donald, *metode-metode Prngajaran*, (Jakarta: Pustaka Belajar, 2009), 65

Trianto, *Mendesain Model Pembelajaran Inovatif-progesif*, (Jakarta : Kencana Prenada Media Grup, 2010) 22

http://id.m.wikipedia.org/wiki/model_pembelajaran. 14-04-2019

Agus Suprijono, *Cooperatif learning teori dan aplikasi PAIKEM*, (Yogyakarta: Pustaka Pelajar, 2013), 41

Isjoni, *Pembelajaran Kooperatif Meningkatkan Kecerdasan Komunikasi Antar Peserta Didik*, (Yogyakarta : Pustaka Pelajar, 2010) 8.

Richard I. Arends, *Belajar untuk Mengajar Learning To Teach* (Jakarta: Salemba Humanika, 2013) 88.

تعتبر النموذج المناسبة للاستخدام في فهم المادة هي النموذج *Time Token* Arend. تم تقديم هذه نموذج من قبل Arends في عام ١٩٩٨.^{٣١} يتم استخدام هذه النموذج للطلاب الذين يتحدثون ويحافظون على الهدوء وفقاً للتعليمات أو الخطوات الواردة في هذا النموذج. هذا النموذج لتدريب وتطوير المهارات الاجتماعية حتى لا يهيمن الطلاب على المحادثة أو يكونوا هادئين على الإطلاق.^{٣٢}

استخدام هذه النموذج للتدريب ولتطوير المهارات الاجتماعية حتى لا يهيمن الطلاب على المحادثة أو يكونوا هادئين على الإطلاق. يعطي المعلم عدداً من بطاقات الناطقة بزمان ما يبلغ ٣٠ ثانية لكل قسيم طالب. قبل التحدث ، يقدم الطلاب للمعلم القسيم الاول. احدى القسيمة للحصول على فرصة للتحدث. يمكن للطلاب القيام مرة أخرى بعد تبادل مع غيرهم. الطلاب الذين استنفدوا البطاقات بهم لا يمكن الحديث بعد الآن. يجب على الطلاب الذين لا يزالون يحملون بطاقة التحدث حتى يتم استخدام جميع الأقسام.^{٣٣}

(ب) التدبير من النموذج *Time Token* هي:

- (١) يشرح المعلم أهداف التعلم التي ينبغي تحقيقها.
- (٢) يقوم المعلم بتهيئة الفصل لإجراء مناقشات كلاسيكية مثل المفاهيم المطبقة.
- (٣) يعطي المعلم مهام للطلاب.
- (٤) المعلم يعطي عدداً من قسائم التحدث الى داخل ± 30 ثانية في القسيمة على كل طالب.
- (٥) يطلب المعلم من الطلاب تقديم قسيمة قبل التحدث أو تقديم تعليق. في كل مرة تتحدث ، تحدث قسيمة واحدة. يمكن للطلاب الظهور مرة أخرى بعد الالتفاف مع طلاب آخرين.
- (٦) للطلاب الذين قد نفذ من القسائم، لا يمكن الحديث بعد الآن.

Zainal Aqib, *Model-model, Media, dan Strategi Pembelajaran Konstektual(Inovatif)*, (Bandung: Yrama Widya, 2013), 33

Ngalimun, *Strategi dan Model Pembelajaran*, (Yogyakarta: Aswaja Pressindo, 2016), 246

Miftahul Huda, *Model-Model Pengajaran dan Pembelajaran* (Yogyakarta: Pustaka Pelajar,2013), 239

٧) يجب على الطلاب الذين لا يزالون يحملون بطاقة التحدث حتى يتم استخدام جميع القسائم.

٨) وهكذا حتى يتكلم جميع الأطفال.

٩) يعطي المعلم عدداً من القيم وفقاً للوقت الذي يستخدمه كل طالب.

١٠) بعد كل شيء ، يوجه المعلم استنتاجات مع الطلاب ثم يغلق التعليم.^{٣٤}

ج) مزايا النموذج *Time Token*

١) تشجيع الطلاب على تحسين المبادرة والمشاركة.

٢) تجنب هيمنة الطلاب الذين يجيدون التحدث أو الذين لا يتحدثون على الإطلاق.

٣) مساعدة الطلاب على أن يكونوا نشطين في أنشطة التعلم.

٤) تحسين قدرة الطلاب على التواصل (جانب الكلام).

٥) تدريب الطلاب على التعبير عن الآراء.

٦) ازرع العادات لدى الطلاب للاستماع إلى بعضهم البعض ، والمشاركة ، وتقديم المدخلات ، واتخاذ موقف من الانفتاح على النقد.

٧) علم الطلاب تقدير آراء الآخرين.

٨) تشجيع الطلاب على إيجاد الحلول الجماعية للمشاكل التي تواجهها.

٩) لا يتطلب الكثير من وسائل الإعلام التعليمية.

د) نقائص النموذج *Time Token Arend*

ومع ذلك ، هناك بعض العيوب التي يجب أيضاً النظر فيها .

١) يمكن استخدامها فقط لمقرر معينة.

٢) لا يمكن استخدامها في الفصول الدراسية مع عدد كبير من الطلاب.

٣) يتطلب الكثير من الوقت للتحضير وعملية التعلم ، لأنه يجب على جميع الطلاب التحدث واحداً تلو الآخر وفقاً لعدد القسائم التي لديهم

٤) الطلاب الناشطين لا يمكن أن تهيمن في أنشطة التعلم.

^{٣٤} Miftahul Huda, *Model-Model Pengajaran dan Pembelajaran* (Yogyakarta: Pustaka Pelajar, ٢٠١٣) ٢٣٩

وبالتالي يمكن استنتاج نموذج "Time Token Arend" لديها العديد من المزايا وهي عدد قليل في نقائص. في كل النموذج لها التأكيد مزاياه وعيوبه. وبهذه النموذج ، يمكن للمدرس اختيار أي منها مناسب لأنشطة التعليم والتعلم بحيث يمكن التعلم بسلاسة. أهمية اختيار المعلمين لنماذج التعلم لتسهيل أنشطة التعليم والتعلم حتى يتمكن الطلاب من فهم المواد التي يقدمها المعلم.

الفصل الثالث

٢) مهارة الكلام

أ) مفهوم مهارة الكلام

اللغة نظام صوتي اتفق الناس عليه لتحقيق الاتصال بين بعضهم وبعض، ويقصد بتعليم النطق هنا تدريب الطالب على استخدام النظام الصوتي في العربية لفك الرموز التي يسمعها أو يستخدمها عند كلامه.^{٣٥} فالاستعداد للغة الشفوية يعني القدرة على النطق الكلمات بوضوح، والقدرة على ربط الكلمات بالخبرات والمعاني، والقدرة على المتكلم في جمل بسيطة والقدرة على التفكير والحديث بشكل متصل ومترايط.^{٣٦}

في محاولة تعليم اللغة، خاصة اللغة الثانية لا بد أن يشتمل على أربعة مهارات، وهي: الاستماع والكلام والقرأة والكتابة. بعد الكلام هو الفن من الفنون اللغة الأربعة بعد الاستماع. والكلام يكون من اللفظ والإفادة، اللفظ هو اصوت المشتمل على بعض الحروف. أما الإفادة هي ملامات على معنى من المعاني في ذهن المتكلم والسماع أو على العقل في ذهن المتكلم.

الكلام هو عملية تبدأ صوتية وتنتهي بإتمام عملية اتصال مع متحدث من أبناء اللغة في موقف اجتماعي.^{٣٧} لأن الغرض تنمية القدرة الكلامية عند الدرسين

^{٣٥} رشدي أحمد طعيمة، المرجع تعليم العربية لغير الناطقين بلغات أخرى (المملكة العربية: جامعة أم القرى) ٤٤٩-٤٥٠

^{٣٦} أحمد طعيمة ومحمد سيد مناع، تدريس العربية في التعليم العام نظريات وتجارب (دار الفكر العربي، ١٤٢١ م/ ٢٠٠١ هـ)

^{٣٧} محمود كامل الناقعة، تعليم اللغة العربية للناطقين بلغات أخرى (المملكة العربية: جامعة أم القرى، ١٩٨٥) ١٥٣-١٥٤

إلى الحد الذي يستطيعون معه التركيز على الرسالة أكثر من الصيغة اللغوية أي التركيز على المضمون أكثر من الشكل.

دور الحوار في التعليم اللغة للحوار أهمية كبيرة في تعليم اللغة، فهو غاية ووسيلة في الوقت نفسه: غاية لأنه الصورة المركز لمحتويات والأصوات، التي يحتاج إليها الطالب، وبخاصة عند تدريب على مهارة الكلام. والحوار وسيلة، لأنه يضم التراكيب النحوية والمفردات في مواقف وسياقات مختلفة، تعتمد عليها التدريبات اللغوية لتأخذ بيد الطالب نحو استعمال اللغة وممارستها في التعبير والاتصال. وعلى المدرس أن ينظر إلى الحوار، والتدريبات التي تليه، باعتبارها كلا لا يتجزأ، كما أن دور الطالب لا ينتهي بمجرد استيعاب الحوار وحفظه، وإنما باستخدامه في مواقف الحياة المماثلة.

من سمات الحوار:

(أ) جملة قصيرة.

(ب) يحكي المواقف اليومية الحقيقية.

(ج) جمل قد لا تكون مترابط مما يتيح للمعد حرية اختيار المفردات والتراكيب.

(د) يخدم الجانب الاتصالي اللغة.

(هـ) الجانب التشويقي فيه كبير.

(و) استخدامه يشعر الدارس بتقدمه في تعليم اللغة.

(ز) يتيح للدارس ممارسة ما تعلم فعليا خارج الصف.^{٣٨}

(ب) أهمية مهارة الكلام

ومن المعروف أن الكلام من المهارات الأساسية، التي يسعى الطالب إلى إتقانها في اللغات الأجنبية. ولقد اشتدت الحاجة إلى هذه المهارات في الفترة الأخيرة، عنم زادت أهمية الاتصال الشفهي بين الناس. ومن الضرورة بمكان عند تعليم اللغة العربية، الاهتمام بجانب الشفهي، وهذا الاتجاه الذي نرجو أن يسلكه مدرس اللغة العربية وأن يجعل همة الأول، يمكن الطلاب من الحديث بالعربية لأن العربية لغة اتصال يفهمها ملايين الناس في العالم، ولا حجة لمن يهمل الجانب

^{٣٨} الوقائع ندوات تعليم اللغة العربية لغير الناطقين بها ص ٢٧٢-٢٧٣.

الشفهي ويهتم بالجانب الكتابي مدعياً أن اللغة الفصيحة لا وجود لها ولا أحد يتكلمها.

تظهر أهمية تعليم الكلام في اللغة الأجنبية من أهمية الكلام ذاتة في اللغة. فالكلام يعتبر جزءاً أساسياً في مناهج تعليم اللغة الأجنبية،^{٣٩} ويعتبره القائمون على هذا الميدان من أهم أهداف تعلم لغة الأجنبية، ذلك أنه يمثل في الغالب الجزء العملي والتطبيقي لتعليم اللغة.

تعليم مهارة الكلام في حجرات الدراسة اللغوية مطلوبة ولأن غالبية من يتعلمون اللغة الأجنبية أول ما يهدفون إليه هو الكلام بهذه اللغة المنشودة فتناولت الباحثة أهمية تعليم الكلام عند الدكتور محمود كامل الناقعة كما يلي:

(أ) أن الأسرة عند ما تعلم ابنها لغة أجنبية إننا نتوقع أن يتحدث بها.

(ب) أن الكبير عند ما يقبل على تعليم لغة ما يكون التحدث بها في مقدمة أهدافها.

(ج) إننا لا نتصور إمكانية الإستمرار في تعليم القراءة والكتابة اللغة الأجنبية دون التحدث.

(د) أن الأفراد عند ما يقرأ ويكتب إننا يفكر بوسيلة ما تعلمه شفويا إستماعاً وحديثاً. أن عملية تعليم اللغة ذاتها والإستفادة من المعلم تعتمد على الحديث. فالمعلم في تدريسه وتصحيح أخطاء الدارسين يستخدم الكلام وهو حتى عندما يصحح كتابات الدارسين إننا يناقشهم في ذلك شفويا.^{٤٠}

ج) أهداف مهارة الكلام

وهنا أهداف تعليم مهارة الكلام للناطقين بغير العربية ويمكن عرضها فيما يلي.^{٤١}

- (١) أن ينطق المتعلم أصوات اللغة العربية، وأن يؤدي أنواع النبر والتنغيم المختلفة وذلك بطريقة مقبولة من أبناء العربية.
- (٢) أن ينطق الأصوات المتجاورة والمتشابهة.
- (٣) أن يدرك الفرق في النطق بين الحركات القصيرة والحركات الطويلة.

^{٣٩} محمد كامل الناقعة، تعليم اللغة العربية بلغات الأخرى، (مكة: رحقوق الطبع واعادته محفوظة الجمعية ام القرى، ١٩٨٥ هـ)، ص. ١٥١.

^{٤٠} محمد كامل الناقعة، تعليم اللغة العربية بلغات الأخرى،...ص. ١٠١.

^{٤١} محمود كامل الناقعة ورشدي أحمد طعيمة، طرائق تدريس اللغة العربية الناطقين بها، (الربط: منشورات المنظمة الإسلامية للتربية والعلوم والثقافة، ١٤٢٤ هـ)، ص. ١٣٠.

٤) أن يعبر عن أفكاره مستخدماً الصيغ النحوية المناسبة.
٥) أن يعبر عن أفكاره مستخدماً النظام الصحيح لتركيب الكلمة في العربية خاصة في لغة الكلام.

٦) أن يستخدم بعض خصائص اللغة في التعبير الشفوي مثل التذكير والتأنيث وتمييز العدد والحال ونظام الفعل وأزمنته وغير ذلك مما يلزم المتكلم بالعربية.

٧) أن يكتسب ثروة لفظية كلامية مناسبة لعمره ومستوى نضجه وقدراته، وأن يستخدم هذه الثروة في إتمام عمليات اتصال عصرية.

٨) أن يستخدم بعض أشكال الثقافة العربية المقبولة والمناسبة لعمره ومستواه الاجتماعي وطبيعة عمله، وأن يكتسب بعض المعلومات الأساسية عن التراث العربي والإسلامي.

٩) أن يعبر عن نفسه تعبيراً واضحاً ومفهوماً في مواقف الحديث البسيطة

١٠) أن يتمكن من التفكير باللغة العربية والتحدث بها بشكل متصل ومترابط لفترات زمنية مقبولة

د) تقويم مهارة الكلام

تقويم مهارة الكلام تشتمل على^{٤٢} :

أ) سهولة النطق السليم

ب) إخراج الحروف من مخارجها

ج) التنغيم الصوتي

د) تمثيل المعنى

هـ) تسلسل الأفكار و ترابطها

و) الضبط النحوي.

هـ) المؤشرات في تقويم تعليم مهارة الكلام

كما قال برهان أنّ المؤشرات في تقويم تعليم مهارة الكلام خمسة مؤشرات يعني

التنغيم ، القواعد ، المفردات ، الطلق اللسان ، الفهم :

١) التنغيم

^{٤٢} أحمد فؤاد عليان، المهارات اللغوية وأهميتها وطرائق تدريسها، (دار المسلم للنشر و التوزيع)، ص. ٨٦

- أ) لا يفهم الكلام غالباً.
- ب) كثرة الخطأ المتكرر و اللهجة القوية التي تصعب فهما، ويريد التكرار دائماً.
- ج) أثر اللهجة الأجنبية (الإقليمية) التي تجبر الناس على الإستماع بعناية، الكلمة الخطيئة تسبب سوء الفهم.
- د) أثر اللهجة الأجنبية (الإقليمية) الكلام الخطأ لاتسبب سوء الفهم.
- هـ) لا يحدث خطأ الكلام، وتقرب اللهجة المعيارية.
- و) الكلام معيار (أجنبي : مثل الناطقين بها).

٢) القواعد

- أ) استخدام القواعد على الأغلب غير مناسب.
- ب) هناك خطأ في استخدام الأساليب التي تنقل على طلاقة الكلام.
- ج) يحدث خطأ غالباً في استخدام الأساليب المعينة.
- د) يحدث خطأ في استخدام الأساليب المعينة، ولكنها لا تنقل على طلاقة الكلام.
- هـ) يحدث خطأ قليل ولكنه ليس في استخدام الأساليب.
- و) لا يحدث خطأ في عملية مقابلة الا اثنين على الأكثر

٣) المفردات

- أ) استخدام المفردات غير مناسب بل، ولو كان محادثة أساسية.
- ب) إتقان المفردات محدد جداً على الاحتياجات الأساسية الشخصية.
- ج) اختيار المفردات غالباً غير مناسب وتحديد إتقان المفردات تنقل على طلاقة الكلام في مسألة الاجتماعية والمهنية.
- د) استخدام المفردات التقنية مناسب في محادثة حول مسكلة معينة، ولكن استخدام المفردات الكلمات الشائعة.
- هـ) استخدام المفردات التقنية أوسع وأدق، والمفردات جيدة حول إجتماعي.
- و) استخدام المفردات التقنية و عامة وواسع وذقة.

٤) الطلق اللسان

- أ) توقفت المحادثة على الدوام وتسبب وقوف المقابلة.

- ب) تمهلت محادثة إلا في جملة قصيرة.
ج) ظهر شكوك المحدثه غالباً، والجملة في بعض الأحيان غير صحيحة.
د) شكت المحادثة أحياناً، وتجمع الكلمة في بعض الأحيان غير صحيحة.
هـ) الكلام فصيح وصحيح ولكن في بعض الأحيان كان نقص.
و) مير ذقة الكلام فصيح و لطيف في كل امر (أي أجنبي مثل الناطقين بها).

٥) الفهم

- أ) لاتفهم المحادثة البسيطة إلا قليلاً.
ب) تفهم المحادثة البسيطة بطيناً، وتحتاج ألى تفسير و تكرير.
ج) تفهم المحادثة البسيطة ذقة، و تحتاج إلى شرح و تكرير إلا في الأمر المعين.
د) تفهم المحادثة العادية جيداً، وتحتاج إلى تكرير وشرح أحياناً.
هـ) تفهم المحادثة العادية في كل أمر، إلا في الكلام المعين.
و) تفهم المحادثة العادية كما يفهم العربيون (أي أجنبي مثل الناطقين بها).^{٤٣}

IAIN PURWOKERTO

^{٤٣} يترجم من :

Burhan Nurgiyantoro, penilaian dalam pengajaran bahasa dan sastra edisi ketiga, (yogyakarta: BPFY YOGYAKARTA , 2001), hlm 284-286

الباب الثالث

طريقة البحث

طريقة البحث هي الطريقة العلمية لنيل المعلومات بهدف خص.^{٤٤} إذا ينبغي للباحثة أن تعين مصادر الحقائق التي لا تأخذ منها للحصول إلى الحقائق التي تقصد إليها في هذا البحث العلمي. والطريقة المعينة التي استخدمتها الباحثة بمايلي :

أ نوع البحث

كما عرفنا أن طريقة البحث تنقسم إلى قسمين وهما الطريقة الكيفية (Kualitatif) والطريق الكمية (Kuantitatif) . الطريقة الكيفية هي طريقة البحث التي تستغني عن الأرقام العديدة. وعكسها طريقة كمية فإنها تكون فيها الحساب و الأرقام العديدة.

و طريقة هذا البحث التي استخدمت الباحثة هي الطريقة الكمية. استخدمتها الباحثة فعالية استخدام طريقة "Time Token Arend" على كفاءة مهارة الكلام لطلاب الفصل الحادى عشر بمدرسة نورالهدى الثانوية الإسلامية سوجي لامونجان.

ب فروض البحث

فروض البحث هي إجابة مقيدة على مسألة البحث ومقررة بالبيانات المجموعة.^{٤٥} إن فرضية البحث نوعان وهي الفرضية البديلية (Ha) والفرضية الصرفية (Ho) .

بناء على الأسئلة الأساسية ستتقدم الباحثة فروض البحث التي تحقق صوابها في البحث التالي. وهي كما يلي :

١. الفرضية البديلية (Ha)

^{٤٤} يترجم من :

Sugiyono, *Metode Penelitian Pendidikan* , (Bandung : Alfabeta 2017), hlm. 3.

^{٤٥} يترجم من :

Suharsimi, arikunto, *Metodologi Penelitian*, (Jakarta : Bulam Bintang, 1996), hal. 62.

دلّت الفرضية البديلية أن فيها علاقة بين متغير مستقل (*Variabel X*) ومتغير غير مستقل (*Variabel Y*) والفرضية البديلية لهذه البحث هي دلّت وجود كفاءة مهارة الكلام في الصف الحادي عشر بمدرسة نورالهدى الثانوية الإسلامية سوجي لامونجان بعد فعالية استخدام نموذج *Time Token Arend*.

٢. الفرضية الصرفية (H_0)

دلّت الفرضية الصرفية أن ليس فيها العلاقة بين متغير مستقل (*Variabel X*) ومتغير غير مستقل (*Variabel Y*) والفرضية الصرفية لي هذا البحث هي دلّت على عدم وجود كفاءة مهارة الكلام في الصف الحادي عشر بمدرسة نورالهدى الثانوية الإسلامية سوجي لامونجان بعد فعالية استخدام نموذج *Time Token Arend*.

٣. مجتمع البحث (*Populasi*)

مجتمع البحث هو جميع الأفراد أو الإشخال المستخدمة لتعميم حصول البحث. إذا أرادت الملاحظة فيسمى بملاحظة المجتمع. ومجتمع في هذا البحث هو الطلاب في الصف الحادي عشر بمدرسة نورالهدى الثانوية الإسلامية سوجي لامونجان. التي يتكون من ٣٠ طالبا.

ج مجتمع البحث وعينته

المجتمع هو المجموعة التي تملأ الشرط المعين لمسألة البحث. ^{٤٦} والمراد بمجتمع البحث هو جمع من الأفراد أو الأشياء التي تُصَف بما يصفه. ^{٤٧} وزادت سوهارسمي أريكنطا (*Suharsimi Arikunto*) بأن الأفراد أو الأشخاص والأشياء التي تكون في موضوع البحث. جعلت الباحثة التلاميذ في كعينته خاصّة لتلاميذ الصف الحادي عشر في المدرسة الثانوية، و عدده يعني ١٢٥ تلميذا من الفصل الحادي عشر في المدرسة الثانوية، التي تتكون من ٨ فصول، ولكل فصل ثلاثون حتى خمسة و ثلاثون.

^{٤٦} يترجم من :

Hasan Alwi, *Kamus Besar Bahasa Indonesia*, Balai Pustaka (Jakarta: 2115), hal ٨٨٩

^{٤٧} يترجم من:

Suharsimi, arikunto, *Metodologi Penelitian* hal ١٣٢

أما عينة البحث هي بعض من مجتمع البحث الذي يكون نائباً منه.^{٤٨} وأخذت الباحثة بعضهم نائباً عنهم واستعملت الباحثة هذه الطريق عينية الهادفة (*Purposive Sampling*). جعلت الباحثة التلاميذ في كعينته خاصة لتلاميذ الصف الحادي عشر العلمي الثالث ٣ ipa ١١ في المدرسة الثانوية الذي عدده ٣٠ تلميذاً. لأن كفاءة التلاميذ في هذا الفصل مختلفة و التلاميذ في هذا الفصل يضعفون في مهارة الكلام. ورأى سوهرسيمي أريكنطا أن تعيين عدد العينة للمجتمع كما يلي: إذا كان المجتمع لم يبلغ إلى مائة نفر فأخذ كلهم حتى يكون البحث بحثاً مجتمعياً ، وإذا كان المجتمع أكثر من مائة نفر فأخذت العينة بين عشر من مائة إلى خمس وعشرين من مائة (١٠% - ٢٥%).^{٤٩}

د طريقة جمع البيانات

البيانات هي كل ما تحتاج من هذا البحث وقد استعملت الباحثة طريقة كثيرة موافقة بهذا البحث كمايلي :

أ) الملاحظة (*Observasi*)

طريقة الملاحظة (*Observasi*) هي الملاحظة المنهجية المقصودة التي تواجه الانتباه إلى الظواهر و الوقائع مباشرة.^{٥٠} و في هذا البحث حضرت الباحثة إلى المدرسة مباشرة لجمع البيانات التي تتعلق فعالية استخدام نموذج *Time Token Arend* على كفاءة مهارة الكلام لطلاب الفصل الحادي عشر بمدرسة نورالهدى الثانوية الإسلامية سوجي لامونجان والنتيجة أن استخدامها يجذب انباه التلاميذ ويثير حماسهم. نظراً من نشاط التلاميذ لقراءة النص المكتوب في تلك الوسيلة عند عملية تعلم اللغة العربية. وهذه الوسيلة تسهل التلاميذ في التعلم لأنها تستخدم اللغة البسيطة أو

^{٤٨} يترجم من:

Suharsimi, arikunto, *Metodologi Penelitian* hal ١٣١

^{٤٩} يترجم من:

Suharsimi Arikunto, *Prosedur Penelitian Suatu Pendekatan Praktik*, (Jakarta: Rineka cipta. ٢٠٠٦), hal ١٣٤.

^{٥٠} يترجم من :

Sutrisno Hadi, *Metodologi Penelitian*, (Jakarta : Andi Offset, 1989), Cet. 18, Hlm. 136

اليومية والصورة الملونة. وأكثرهم سرعة الفهم، كما يتضح من قدرتهم على إجابة الأسئلة المقدمة فيما يتعلق بما تعلمه.

(أ) المقابلة (Wawancara)

طريقة المقابلة وهذه المقابلة موجّه إلى الطلاب والمعلّمة اللغة العربية بمدرسة نور الهدى الثانوية الإسلامية سوجي لامونجانز. قابلت الباحثة بمعلمة اللغة العربية الأستاذة خير أمة وحصلت على جمع البيانات عن مهارة كلام التلاميذ. أن قدرة تلاميذ الصف الحادي عشر في كلام اللغة العربية لا تزال ناقصة. وشعر التلاميذ بالصعوبة في الكلام. وقدمت الباحثة بعض الأسئلة إلى تلاميذ الصف الحادي عشر عن درس اللغة العربية. وبعضهم يشعرون بالصعوبة في مهارة الكلام. لأنهم يشعرون بالملل عند كلام الحوار العربية بنقصان تنوع الوسيلة المستخدمة للتعليم، فهذا يكون سبب مللهم. ولم يمارسوا كلام الحوار من مادة اللغة العربية أكثر.

(ب) الوثائق (Dokumentasi)

طريقة الوثائق هي طريقة جمع البيانات و مصدرها مكتوبة من الكتب و المجلات و الجرائد و غيرها.^{٥١} استخدمت الباحثة هذه النموذج الوثائق للوصول إلى البيانات والمعلومات المدرسة نور الهدى الثانوية الإسلامية سوجي لامونجان من حيث تاريخها وعدد المعلمين والطلبة وغير ذلك.

(ج) الاختبار (Tes)

الاختبار هو مجموعة الأسئلة والتمرينات التي تستخدم لقياس المهارة والمعرفة والذكاء والقدرة أو الكفاءة عند الفردية أو المجموعة. أما الاختبار في هذا البحث يعني الاختبار القبلي (Pre test) والاختبار البعدي (Post test). الاختبار القبلي يُعطى قبل استخدام نموذج *Time Token Arend*. والاختبار البعدي يُعطى بعد استخدام نموذج *Time*

^{٥١} يترجم من

Suharsimi Arikunto, *Prosedur Penelitian*, (Jakarta: PT. Rinieka Cipta, 1997), hal. 234

Token Arend في هذا البحث استخدمت الباحث الطريقة الاختبار من المدرس. ولم يمتحن مرة كثيرة حتى لا تعرف عيوبه و ميزانه.^{٥٢} استخدمت الباحثة هذه الطريقة لمعرفة كفاءة الطلاب في تعليم مهارة الكلام.

٥ تحليل البيانات

هو إحدى الطرائق إجابة الأسئلة المستخدم في البحث والإجابة الأسئلة الأولى والثانية عن فعالية استخدام نموذج (*Time Token Arends*) على كفاءة مهارة الكلام. فاستخدمت الباحث النسبة المئوية.^{٥٣} أما طريقة تحليل البيانات التي استخدمتها الباحثة هي التحليل التصويري الكيفي، يعني بعد أن تجمع الباحثة البيانات وتجرب بتبسيط البيانات في شكل التصوير لتسهيل القراءة والفهم. و تفسر الباحثة البيانات تفسيراً تفصيلياً لإجابة مسألة البحث.

ويستخدم لمعرفة كفاءة مهارة كلام التلاميذ في الفصل الحادي عشر بمدرسة نورالهدى الثانوية الإسلامية سوجي لامونجان، أما رموز المستخدم هو اختبار ("t" Test).^{٥٤}

وأما لمعرفة هذه الفروض تستخدم الباحثة رمز المئوية (*prosentase*) ليعرف النسبة المئوية، وهي:

$$P = \frac{F}{N} \times 100\%$$

البيان:

P : النسبة المئوية

F : تكرار الأجوية (Frekuensi)

N : عداد المستجيبين.^{٥٥}

^{٥٢} يترجم من :

Suharsimi Arikunto, *Prosedur Penelitian*, (Jakarta : Rinekka Cipta, 2006), Hlm. 224

^{٥٣} يترجم من :

Sudijono, Anas. *Pengantar Statistik Pendidikan*, (Jakarta : PT. Raja Grafindo Persada, 1996), Hlm. 43

^{٥٤} ترجم من:

Sugiono, *Statistika untuk Penelitian* (Bandung: Alfabeta,2010),hal. 138

أما التفسير في تحليل البيانات المجموعة وتحفيز الإفتراض العلمي فتستعمل الباحثة المقدار الذي قدمته سوهارسيمي أريكونتا يلي:^{٥٦}

جيد جدا	٨٠ - ١٠٠
جيد	٧٠ - ٧٩
مقبول	٦٠ - ٦٩
ناقص	١٠ - ٥٩

تستخدم الباحثة إختبار (T-test) لأنه نوع البحث التجريبي قبل الإختبار و بعده أي يسمى ب (pre test dan post test). تستخدم طريقة الإخصائية برمز المقارنة (T-test) يعني لمعرفة فعالية استخدام نموذج *Time Token Arend* على كفاءة مهارة الكلام في الفصل الحادى عشر بمدرسة نورالهدى الثانوية الإسلامية سوجي لامونجان. وأما رمز المقارنة (T-test) كما يلي:^{٥٧}

$$t_0 = \frac{MD}{SE_{MD}}$$

البيان :

t_0 = المقارنة

M_D = المتوسط (mean) من صغير X (الفرقة التجريبية) والحصول على

الصيغة :

$$M_D = \frac{\sum D}{N}$$

$\sum D$ = عدد مختلفة في متغير X (الفرقة التجريبية) و في متغير Y (الفرقة المراقبة)

^{٥٥} يترجم من :

Anas Sudijono, *Pengantar Statistik Pendidikan*, (Jakarta: PT. Raja Grafindo Persada, 2003), hal 40.

^{٥٦} يترجم من :

Suharsimi Arikunto, *Prosedur Penelitian Suatu Pendekatan Praktik*, (Jakarta: Rineka Cipta, 2006), hal 146.

^{٥٧} يترجم من :

Anas Sudijono, *Pengantar Statistik Pendidikan* (Jakarta: PT. Raja Grafindo Persada, 2003), hal 289.

N = جملة البيانات

SEMD = الانحراف المعياري من متغير X (الفرقة التجريبية) ومن متغير Y (الفرقة المراقبة) والحصول على الصيغة:

$$SD_D = \sqrt{\frac{\sum D^2}{N} - \left(\frac{\sum D}{N}\right)^2}$$

SD_D = الانحراف المعياري من عدد مختلفة والحصول على الصيغة:

$$SE_{M_D} = \frac{SD_D}{\sqrt{N-1}}$$

N = جملة البيانات

Ha = وجود ترقية كفاءة مهارة الكلام قبل وبعد استخدام نموذج Time Token Arend على كفاءة مهارة الكلام لطلاب الفصل الحادي عشرة بمدرسة نورالهدى الثانوية الإسلامية سوجي لامونجان

H₀ = عدد ترقية كفاءة مهارة الكلام قبل وبعد استخدام نموذج Time Token Arend على كفاءة مهارة الكلام لطلاب الفصل الحادي عشرة بمدرسة نورالهدى الثانوية الإسلامية سوجي لامونجان

IAIN PURWOKERTO

قبل الدخول في رموز الإختبار (T-test) هناك العديد من الخطوات التي ينبغي القيام بها، وهي:

(١) يطلب (Mean of Difference (M_D) برموز :

$$M_D = \frac{\sum D}{N}$$

(٢) يطلب Standar Devisi برموز :

$$SD_D = \sqrt{\frac{\sum D^2}{N} - \left(\frac{\sum D}{N}\right)^2}$$

٣) يطلب *Standar Error* من *Mean Of Difference (SEMD)* بـرموز:

$$SE_{MD} = \frac{SD_D}{\sqrt{N-1}}$$

٤) يطلب t_0 بـرموز:

$$t_0 = \frac{MD}{SE_{MD}}$$

٥) تقديم التفسير على t_0



الباب الرابع

الدراسة الميدانية

الفصل الأول : لمحة تاريخية عن مدرسة نور الهدى الثانوية الإسلامية سوجي لامونجان

أ هوية المدرسة

١- اسم المدرسة : مدرسة " نورالهدى الثانوية الإسلامية سوجي

لامونجان "

٢- شهادة المدرسة : ب (B)

٣- عنوان المدرسة : شارع سواه مليونرقم ٢٩ سوجي جوبلور سوجيو

لامونجان الولاية : جاوى الشرقية

٤- رقم الهاتف : ٠٨٥٦٤٨٨٤٣٥٦٣

٥- اسم ناظر المدرسة : لوكن سارفي S. Pd M.A

٦- اسم المؤسسة : مؤسسة تربوية نور الهدى

٧- سنة التأسيس/سنة عملية : ٢٠٠٩

٨- مساحة الأرض/أرض : ١٢٦٠ متر^٢

٩- رقم حساب الروتينية : ٠٨١٣١٢٣٥٢٤٠٠٧٣

ب تاريخ تأسيس المدرسة

أسست مدرسة نور الهدى الثانوية الإسلامية سوجي تاريخ ١٠ يوليو ٢٠٠٩ ميلادية،

الموقع في شارع سواه مليونرقم ٢٩ سوجي جوبلور سوجيو لامونجان الولاية-جاوى الشرقية.

وقعت هذه المدرسة في وسط قرية سوجي. ومنذ وجودها في شارع سواه مليون، كانت هذه المدرسة تطور جيد إلى حد ما، وعدد التلاميذ أكثرها في سوجي. فلذلك يجب على هذه المدرسة أن تكون مدرسة جيدة في الكيفية والكمية.

ج رؤية المدرسة وبعثتها

١- رؤية المدرسة

إنشاء مدرسة الثانوية الإسلامية، متفوقة، إبداعية، مبتكرة، ومهذبة في السلوك

^{٥٨} نتيجة الوثائق بمدرسة "نور الهدى" الثانوية الإسلامية سوجي يوم السبت في التاريخ ٢٣ فبراير ٢٠١٩

٢- بعثة المدرسة

إن بعثة مدرسة نور الهدى الثانوية الإسلامية سوجي، منها :

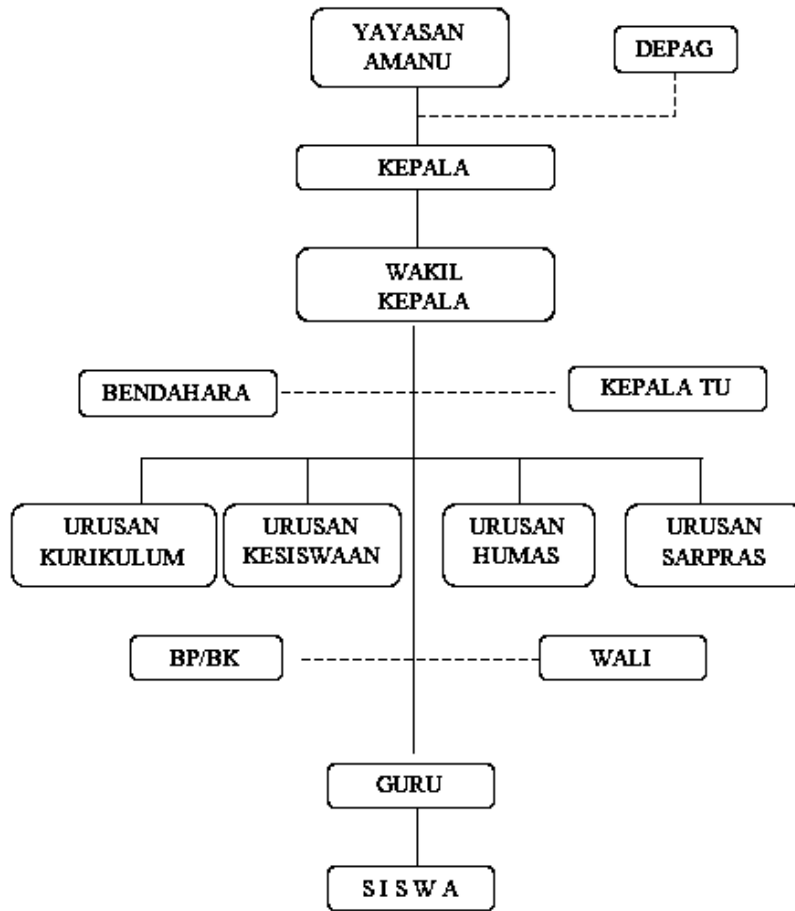
- (١) تكوين مؤسسة تعليمية جديرة بالثقة و تكوين معبودا للمجتمع.
- (٢) تطوير منهج يعتمد على الإمتياز والعلوم والتكنولوجيا والمهارات الحياتية وأخلاق الكارمة.
- (٣) تنمية قيم التعددية والديمقراطية والتسامح والذكاء العاطفي والاستقلالية والمسؤولية.
- (٤) تطوير التعلم من منظور محلي وعالمي.
- (٥) تطوير والحفاظ على تعاليم الإسلام أهل السنة والجماعة والسلف.
- (٦) تطبيق التعاليم الإسلامية الواردة في سورة الماعون.



IAIN PURWOKERTO

٣- الهيكل التنظيمي

أما الهيكل التنظيمي لمدرسة نور الهدى الثانوية الإسلامية سوجي فيما يلي:
صورة الهيكل التنظيمي لمدرسة نور الهدى الثانوية الإسلامي سوجي^{٥٩}



KETERANGAN:

- = Garis Komando
- - - - - = Garis Konsultasi

٤- أحوال المعلمين

شرحت الباحثة في هذا الباب عن أحوال المعلمين في مدرسة نور الهدى الثانوية الإسلامية سوجي كوظيفتهم والمادة التي يعلمونها، فيما يلي:

^{٥٩} نتيجة الوثائق بمدرسة مدرسة "نور الهدى" الثانوية الإسلامية سوجي يوم السبت في التاريخ ٢٣ فبراير ٢٠٢١

اللوحة ٤.١

أسماء معلمي مدرسة نور الهدى الثانوية الإسلامية سوجي

الوظيفة	المادة الدراسية	اسم المدرس	الرقم
رئيس المدرسة	القرآن والحديث	لوکمن سارفي	١
نائب الرئيس المدرسة	الفقه	سيف الله	٢
أستاذ	تاريخ الحضارة الإسلامية	مخصون شافعي	٣
أستاذ	عقيدة الأخلاق، تاريخ الحضارة الإسلامية	كاسراوي الحاج	٤
أستاذ	الفقه	مهيب	٥
أستاذ	الكيمياء	طاماس رودي	٦
أستاذ	الفن والثقافة	سعود سماعي	٧
أستاذة	الفيزياء	ماريا ألفة	٨
أستاذ	تربية وطنية، علم الاجتماعي	وحي هادي فرامونو	٩
أستاذة	تربية وطنية	نور فائزة المنورة	١٠
أستاذ	اللغة العربية	أحمد مربوحن	١١
أستاذ	التاريخ	ديدين رحمة	١٢
أستاذ	اللغة الإنجليزية	أحمد عصام	١٣
أستاذة	الحساب	إينا أوليا	١٤
أستاذ	TIK	محمد مزمل	١٥
أستاذة	الحساب	حليمة السعدية	١٦
أستاذة	الاقتصادية	كوني مسروحتي	١٧
أستاذة	الكيمياء	زلفى عزيزة	١٨
أستاذ	اللغة الإندونيسية	سوهارجي	١٩
أستاذة	اللغة الإنجليزية	فريدة روحاني	٢٠

أستاذ	الجغرافيا	ريكا باكوس	٢١
أستاذة	اللغة العربية	خير أمة	٢٢
أستاذ	البيولوجيا	الفارسي	٢٣
أستاذ	الرياضيات	نور أحمد سيف الدين	٢٤
أستاذة	اللغة الإندونيسية	ريحة تريستياواتي	٢٥
أستاذة	الفيزياء	ألفة عيون	٢٦
أستاذ	علم الاجتماع	محمد فناني	٢٧
أستاذ	اللغة اليابانية	سوجينغ إسواحيودي	٢٨
أستاذة	الاقتصادية	رولي أصفاني	٢٩
أستاذ	الرياضيات	عبد الله فائز	٣٠
أستاذ	KWU	محمد تميمز	٣١
أستاذ	اللغة الإنجليزية	رفقي هدية الله	٣٢
أستاذ	القرآن والحديث	ماس عبد الرحيم	٣٣
أستاذة	الكيمياء	فجرية رحمة	٣٤
أستاذة	الفيزياء	رزقي رضى	٣٥
أستاذ	تاريخ الحضارة الإسلامية	جزيرة المكرمة	٣٦
أستاذة	BK	ريستا نور	٣٧
أستاذة	BK	علاوية حسنى	٣٨
أستاذ	BK	محمد توفان	٣٩
أستاذ	القرآن والحديث	ريزال فردوس	٤٠
أستاذة	اللغة الإندونيسية	غيثا ويديا لارا	٤١
أستاذة	الجغرافيا	زمره الفريحة	٤٢
أستاذة	الاقتصادية	راتيخ فوسفيتا ساري	٤٣
أستاذة	علم الاجتماع	تاتيك عناية	٤٤
أستاذة	الاقتصادية	نور النساء مغاواتي	٤٥

أستاذة	تاريخ الحضارة الإسلامية	أنجري فيرا فبريانتني	٤٦
أستاذة	علم الأحياء	إلسا إيلينا	٤٧
أستاذة	علم الأحياء	نور إنداه راتناساري	٤٨
أستاذة	اللغة اليابانية	نعمة الرشيدة	٤٩
أستاذة	الفقه	يوليا وحيدة	٥٠
أستاذ	عقيدة الأخلاق	محمد ناصح	٥١
أستاذ	التاريخ	أحسن الألفان	٥٢
أستاذة	اللغة الوطنية	ديلا سبتيايو	٥٣
أستاذة	BK	أولى كاملة	٥٤
أستاذة	اللغة الإندونيسية	ناديا رزقي حسنة	٥٥
أستاذ	القرآن والحديث، اللغة العربية	عارف رحمة الله	٥٦
أستاذة	علم الاجتماع	يني مارسيلواتي	٥٧
أستاذة	BK	أبريليا ريسكا	٥٨

٥- أحوال المتعلمين

أما هذه السنة الدراسية ٢٠١٩ - ٢٠٢١ عدد المتعلمين في مدرسة نور الهدى

الثانوية الإسلامية سوجي فكما يلي:

اللوحة ٤.٢

عدد التلاميذ في مدرسة نور الهدى الثانوية الإسلامية سوجي

الرقم	الفصل	عدد		مجموع	عدد الكفيلة
		الطلاب	الطالبات		
١	العاشر	١١٣	٢١٢	٣٢٥	١٠
٢	الحادي عشر	١٠٩	٢١٥	٣١٩	١٠
٣	الثاني عشر	١٢٥	١٤٥	٢٧٠	٩
مجموع		٣٤٧	٥٧٢	٩١٤	٢٩

٦- أحوال الوسائل التعليمية

وأما الوسائل المستخدمة للتعليم في مدرسة نور الهدى الثانوية الإسلامية سوجي،
فمنها:

اللوحة ٤.٣

الوسائل التعليمية في مدرسة نور الهدى الثانوية الإسلامية سوجي

الرقم	الوسائل التعليمية	العدد	الحال
١	غرفة المذاكرة	٢٩	جيد
٢	غرفة رئيس المدرسة	١	جيد
٣	غرفة المعلم	١	جيد
٤	معمل الفيزياء	١	جيد
٥	معمل الكيمياء	١	جيد
٦	معمل الكمبيوتر	١	جيد
٧	معمل اللغة	١	جيد
٨	المكتبة	١	جيد
٩	الميدان	١	جيد
١٠	غرفة السكرتيرية	١	جيد
١١	حمام المعلم	٤	جيد
١٢	حمام المتعلم	١٨	جيد
١٣	غرفة قيادة الاستشارة	١	جيد
١٤	غرفة منظمة التلاميذ	١	جيد
١٥	مصلى	١	جيد
١٦	غرفة الحارس	١	جيد
١٧	المقصف	٩	جيد

الفصل الثاني : عرض البيانات وتحليلها

أ مهارة الكلام للفصل الحادي العاشر بمدرسة نور الهدى الثانوية الإسلامية سوجي لامونجان

تبحث الباحثة عن عملية تعليم اللغة العربية للفصل الحادي العاشر بمدرسة نور الهدى الثانوية الإسلامية سوجي، خاصة في مهارة الكلام. ولمعرفة كفاءة مهارة الكلام الطلاب الفصل الحادي العشرة بمدرسة نور الهدى الثانوية الإسلامية سوجي لامونجان قبل استخدام نموذج *Time Token Arend* على كفاءة مهارة الكلام لفصل الحادي عشرة بمدرسة نور الهدى الثانوية الإسلامية سوجي. وجمعت الباحثة هذه البيانات من نتائج المقابلة بمعلمة اللغة العربية في فصل الحادي العشرة والملاحظة عن عملية التعليم في فصل الحادي العشرة والاختبار القبلي (pre test).

عقدت الباحثة المقابلة مع معلومة مادة اللغة العربية " أستاذة خير أمة " عن كفاءتهم في مهارة الكلام. وأن عدد التلاميذ في هذا الفصل ثلاثون تلميذاً، لقد التحق التلاميذ باللغة العربية مرتين في كل أسبوع، وهي في يوم الأربعاء ويوم السبت.^{٦٠} واستخدمت الباحثة طريقة الاختبار لمعرفة كفاءة مهارة الكلام للفصل الحادي عشر قبل استخدام نموذج *Time Token Arend*. وأما نتيجة الاختبار فكما يلي:

اللوحة ٤.٤

أسماء تلاميذ الصف الحادي العاشر بمدرسة نور الهدى الثانوية الإسلامية سوجي

الرقم	أسماء التلاميذ
١	احمد فؤاد خضري
٢	أفق نور ريزا
٣	أنيسا دوي رحماواتي
٤	أيو لوستي فيلينا فوتري
٥	دماس دوي أغوس ويجايا
٦	ايفا نور فضيلة

^{٦٠} المقابلة مع الأستاذة خير أمة، في غرفة المعلم بمدرسة نور الهدى الثانوية الإسلامية سوجي بيوم الثلاثاء،

فضيلة مغيرة	٧
فاريحة هانيم أفريليا	٨
فتراتون نزولا	٩
إيكا رزقيا نور فضيلة	١٠
خليص امتياس	١١
خيزا نوفاليندا	١٢
ليلة الفتريا	١٣
محمد حسنول فؤادي	١٤
محمد رزق زكاريا	١٥
نصيحتوس زوهريه	١٦
نوفاهاني حار سما	١٧
نور استيانا	١٨
نور ليلة أغوستين	١٩
فوتري أملية	٢٠
فوتري أبو رحمتوس	٢١
رحمة دوي فرايوجا	٢٢
ريناتا أوليا	٢٣
رحمة الناصرين	٢٤
سأيلا رزق أملية	٢٥
سيده نفيسة	٢٦
ستي مؤلفة	٢٧
سوريا ابدى وجايا	٢٨
صيفاً قترونادا	٢٩
فيردانيا أبو يوسيتا	٣٠

لقد التحق التلاميذ باللغة العربية مرتين في كل أسبوع، وهي في يوم الأربعاء ويوم السبت.^{٦١} واستخدمت الباحثة طريقة الاختبار لمعرفة كفاءة مهارة الكلام للفصل الحادي العاشر قبل استخدام نموذج *Time Token Arend*. وأما نتيجة الاختبار فكما يلي:

الجملة	الجوانب المقرر			الرقم
	٣	٢	١	
٦٣	١٩	٢٤	٢٠	١
٥٢	١٧	٢٠	١٥	٢
٥٥	١٩	١٧	١٩	٣
٥٥	١٨	١٩	١٨	٤
٧٢	٢٣	٢٢	٢٧	٥
٧٧	٢٧	٢٢	٢٨	٦
٦٥	٢٥	١٧	٢٣	٧
٨٠	٢١	٢٩	٣٠	٨
٧٧	٢٤	٢٤	٢٩	٩
٧٧	٢٢	٢٨	٢٧	١٠
٨٠	٢٢	٢٨	٣٠	١١
٧٢	١٨	٢٦	٢٨	١٢
٥٥	١٥	١٧	٢٣	١٣
٦٥	٢١	٢١	٢٣	١٤
٧٦	٢٢	٢٨	٢٦	١٥
٧٠	٢١	٢٦	٢٣	١٦
٧٩	٢٤	٢٧	٢٨	١٧
٧٦	٢٢	٣١	٢٣	١٨
٧٦	٢٣	٢٨	٢٥	١٩

^{٦١} ١٣ المقابلة مع الأستاذة خير أمة، في غرفة المعلم بمدرسة نور الهدى الثانوية الإسلامية سوجي بيوم الثلاثاء، 22 فبراير ٢٠١٩ / ١١.٣٥

٦٥	١٩	٢٢	٢٤	٢٠
٧٢	٢٢	٢٣	٢٧	٢١
٧٧	٢٣	٢٨	٢٦	٢٢
٧٨	٢٣	٢٦	٢٩	٢٣
٨٠	٢٥	٢٨	٢٧	٢٤
٧٩	٢٤	٢٩	٢٦	٢٥
٧١	٢٣	٢٤	٢٤	٢٦
٥٤	١٦	١٩	١٩	٢٧
٨٠	٢٦	٣٠	٢٨	٢٨
٧٢	٢٤	٢٨	٢٧	٢٩
٧٣	٢٣	٢٦	٢٦	٣٠

البيان عن الجوانب المقررة:

١ = دقة اختيار المفردات (٣٠-١)

٢ = دقة طلق اللسان (٤٠-١)

٣ = دقة المفهوم (٣٠-١)

لمعرفة عدد الطلاب من ناحية تقدير نتائج بالنسبة المئوية لإتقان تقديم الباحثة كما يلي:

اللوحة (٤.٥)

IAIN PURWOKERTO

عن تفصيل النتائج في الاختبار القبلي من ناحية التقدير المئوية

الرقم	النتائج	التقدير	عدد الطلاب	النسبة المئوية (%)
١	١٠٠ - ٨٠	جيد جدا	٤	% ١٣,٣
٢	٧٩ - ٧٠	جيد	١٧	% ٥٦,٧
٣	٦٩ - ٥٠	مقبول	٩	% ٣٠
٤	٤٩ - ١٠	ناقص	-	-
المجموع			٣٠	% ١٠٠

بناء على البيانات المجموعة، ١٣,٣ % من الطلاب حصلوا درجة "جيد جدا"، هذه بالنظر على نتيجة المتوسطة في الاختبار القبلي. و يدل ٥٦,٧ % حصلوا درجة "جيد" و ٣٠ % حصلوا درجة "مقبول".

ب استخدام نموذج *Time Token Arend* على كفاءة مهارة الكلام لفصل الحادي عشرة بمدرسة نور الهدى الثانوية الإسلامية سوجي.

قد قامت الباحثة باستخدام نموذج *Time Token Arend* في تعليم مهارة الكلام بمادة " الجملة الفعلية " لتلاميذ الفصل الحادي العاشر بمدرسة نور الهدى الثانوية الإسلامية سوجي لها أنشطة التعليم في تطبيقها.

أما خطوات استخدام نموذج *Time Token Arend* على كفاءة مهارة الكلام بمادة " الجملة الفعلية " فتتكوّن من ثلاثة خطوات منها المقدمة والأنشطة الرئيسية والأنشطة النهائية. وهي ما يلي:

تدخل المدرّسة إلى الفصل العاشر. في بداية الدرس تلقي المدرّسة السلام على التلاميذ ثم يقرؤون الدعاء معا. للتأكيد من حضور التلاميذ تدعو المدرّسة التلاميذ بكشف الحضور وتعارفت المدرسة مع التلاميذ. حضر جميع التلاميذ عدده ٣٠ تلميذا في هذا اليوم. وتساءل المدرسة عن حال التلاميذ بقول " كيف حالكم ؟ " ويجيب التلاميذ " الحمد لله بخير ". تسأل المدرّسة عن الدرس في اللقاء الماضي، في اللقاء الماضي يبحثون عن موضوع " لعب online " وبعد ذلك رجعت المدرسة درس " الجملة فعلية " ثم يستمع الطلاب إلى شرح المعلم عن الكفاءة الأساسية، وأهداف التعلم، ونطاق المواد والنتائج التي سيتم تحقيقها في النعم، ثم توضيح استخدام نموذج *Time Token Arend*. تقسم المدرسة إلى ست فرق وجلس التلاميذ حسب فرقته، كل فرقة تتكون من خمسة تلاميذ. ثم يقوم المعلم بتهيئة الفصل لإجراء مناقشات كلاسيكية مثل المفاهيم المطبق، يعطي المعلم الوظيفة الى الطلاب، و يعطي المعلم عدادا من قسائم ليتكلم الى داخل ± 30 ثانية في القسيمة لكل الطلاب. ثم يطلب المعلم من الطلاب تقديم قسيمة قبل التحدث أو تقديم تعليق. في كل قسيمة لمرة يتحدث ، يتحدث الطلاب لمرة الثانية بعد يتناوب مع الطلاب الأخر، للطلاب الذين نفذ من القسائم، لا ينبغي عليهم أن يتكلم لمرة أخرى، يجب على الطلاب الذين لا يحملون قسيمة ليتحدث حتى نفذ كل من قسيمة،

وهكذا حتى يتكلم كل الأطفال، يعطي المعلم عدادًا بطابق الوقت الذي يستخدمه كل طالب.

بعد انتهاء كل شيء ، الطلاب مع معلم التوجيه يخلصون نتائج التعلم في اليوم، يوجه المعلم استنتاجات مع الطلاب ثم يغلق التعليم، . ثم يختم الدراسة بقراءة الحمدة والدعاء معا ثم إلقاء المدرّسة السلام.

ج فعالية استخدام نموذج *Time Token Arend* على كفاءة مهارة الكلام لفصل الحادي عشرة بمدرسة نور الهدى الثانوية الإسلامية سوجي

استخدمت الباحثة طريقة الاختبار يعني اختبار قبلي (pretest) قبل استخدام نموذج *Time Token Arend*، واختبار بعدي (posttest) بعد استخدامها. وتلك الاختبارات تُستخدم لمعرفة فعالية استخدام نموذج *Time Token Arend* على كفاءة مهارة الكلام لفصل الحادي عشرة بمدرسة نور الهدى الثانوية الإسلامية سوجي.

أما نتائج الطلاب في الاختبار القبلي عن نموذج *Time Token Arend*، فكما يلي:

اللوحة (٤.٦)

أحوال نتائج الاختبار القبلي للفصل الحادي عشرة " ipa 3 "

الرقم	الجوانب المقرر		
	١	٢	٣
١	٢٠	٢٤	١٩
٢	١٥	٢٠	١٧
٣	١٩	١٧	١٩
٤	١٨	١٩	١٨
٥	٢٧	٢٢	٢٣
٦	٢٨	٢٢	٢٧
٧	٢٣	١٧	٢٥
٨	٣٠	٢٩	٢١
٩	٢٩	٢٤	٢٤
١٠	٢٧	٢٨	٢٢

٨٠	٢٢	٢٨	٣٠	١١
٧٢	١٨	٢٦	٢٨	١٢
٥٥	١٥	١٧	٢٣	١٣
٦٥	٢١	٢١	٢٣	١٤
٧٦	٢٢	٢٨	٢٦	١٥
٧٠	٢١	٢٦	٢٣	١٦
٧٩	٢٤	٢٧	٢٨	١٧
٧٦	٢٢	٣١	٢٣	١٨
٧٦	٢٣	٢٨	٢٥	١٩
٦٥	١٩	٢٢	٢٤	٢٠
٧٢	٢٢	٢٣	٢٧	٢١
٧٧	٢٣	٢٨	٢٦	٢٢
٧٨	٢٣	٢٦	٢٩	٢٣
٨٠	٢٥	٢٨	٢٧	٢٤
٧٩	٢٤	٢٩	٢٦	٢٥
٧١	٢٣	٢٤	٢٤	٢٦
٥٤	١٦	١٩	١٩	٢٧
٨٠	٢٦	٣٠	٢٨	٢٨
٧٢	٢٤	٢٨	٢٧	٢٩
٧٣	٢٣	٢٦	٢٦	٣٠
٢١٢٣	المجموعة			
٧٠,٨	متوسط			

لمعرفة عدد الطلاب من ناحية تقدير نتائج بالنسبة المئوية لإتقان تقديم الباحث كما يلي :

اللوحة (٤.٧)

تفصيل النتائج في الاختبار القبلي من ناحية التقدير المئوية

الرقم	النتائج	التقدير	عدد الطلاب	النسبة المئوية (%)
١	١٠٠ - ٨٠	جيد جدا	٤	% ١٣,٣
٢	٧٩ - ٧٠	جيد	١٧	% ٥٦,٧
٣	٦٩ - ٥٠	مقبول	٩	% ٣٠
٤	٤٩ - ١٠	ناقص	-	-
المجموع			٣٠	% ١٠٠

بناء على البيانات المجموعة، ١٣,٣ % من الطلاب حصلوا درجة "جيد جدا"، هذه بالنظر على نتيجة المتوسطة في الاختبار القبلي. و يدل ٥٦,٧ % حصلوا درجة "جيد" و ٣٠ % حصلوا درجة "مقبول". ونتيجة الاختبار البعدي أو نتيجة اختبار التلاميذ بعد استخدام نموذج *Time Token* Arend، في اللوحة التالية:

اللوحة (٤.٨)

أحوال نتائج الاختبار البعدي للفصل الحادي عشرة " ipa 3 "

الجملة	الجوانب المقرر			الرقم
	٣	٢	١	
٧١	١٧	٢٤	٣٠	١
٥٩	١٧	٢٢	٢٠	٢
٥٩	١٩	٢٠	٢٠	٣
٦١	١٨	٢٥	٣٠	٤
٧٥	٢٣	٢٥	٢٩	٥
٨١	٢٧	٢٢	٣٠	٦
٧٢	٢٥	٢٥	٢٩	٧
٨٣	٢٤	١٩	٢٨	٨
٧٩	٢٤	٢٦	٢٩	٩
٨٠	٢٢	٣٠	٢٨	١٠

٨٢	٢٢	٢٨	٣٢	١١
٧٦	١٨	٢٦	٢٨	١٢
٦١	١٥	١٧	٢٣	١٣
٧٢	٢١	٢١	٢٣	١٤
٧٩	٢٢	٢٨	٢٦	١٥
٧٤	٢١	٢٦	٢٣	١٦
٨١	٢٤	٢٧	٢٨	١٧
٧٩	٢٢	٣١	٢٦	١٨
٧٩	٢٣	٢٨	٢٥	١٩
٧٢	١٩	٢٢	٢٤	٢٠
٧٥	٢٢	٢٣	٢٧	٢١
٧٩	٢٣	٢٨	٢٦	٢٢
٨١	٢٣	٢٦	٢٩	٢٣
٨٣	٢٥	٣١	٢٧	٢٤
٨٠	٢٤	٢٩	٢٦	٢٥
٧٤	٢٣	٢٤	٢٤	٢٦
٦٣	١٦	١٩	١٩	٢٧
٨٤	٢٦	٣	٢٨	٢٨
٧٩	٢٤	٢٨	٢٧	٢٩
٧٥	٢٣	٢٦	٢٦	٣٠
٢٢٤٨	المجموعة			
٧٤,٩	متوسط			

لمعرفة عدد الطلاب من ناحية تقدير نتائج بالنسبة المئوية لإتقان تقديم الباحث

كما يلي :

اللوحة (٤.٩)

تفصيل النتائج في الاختبار البعدى من ناحية التقدير المئوية

الرقم	النتائج	التقدير	عدد الطلاب	النسبة المئوية (%)
١	١٠٠ - ٨٠	جيد جدا	٩	٣٠ %
٢	٧٩ - ٧٠	جيد	١٦	٥٣,٣ %
٣	٦٩ - ٥٠	مقبول	٥	١٦,٧ %
٤	٤٩ - ١٠	ناقص	-	-
المجموع			٣٠	١٠٠ %

بناء على البيانات المجموعة، ٣٠ % من الطلاب حصلوا درجة "جيد جدا"، هذه بالنظر على نتيجة المتوسطة في الاختبار البعدي. ويدل ٥٣,٣ % حصولا درجة "جيد" و ١٦,٧ % حصولا درجة "مقبول".

بناء إلى اللوحة السابقة ونتيجة المتوسط من الاختبار القبلي والبعدي، عرفت الباحثة أن القيمة للاختبار البعدي أجيد من قيمة الاختبار القبلي. وهذا يدل على أن التعلم باستخدام نموذج *Time Token Arend* له ترقية وتساعد إلى سهولة التعلم للتلاميذ. ومسافة القيمة المتوسطة بين الاختبار القبلي والبعدي كما يلي:

اللوحة (٤.١٠)

مسافة القيمة المتوسطة بين الاختبار القبلي والبعدي

الرقم	أسماء التلاميذ	النتائج		D ²	D = X - Y
		قبلي (Y)	بعدي (X)		
١	احمد فؤاد حضري	٦٣	٧١	٦٤	٨
٢	أفق نور ريزا	٥٢	٥٩	٤٩	٧
٣	أنيسا دوي رحماواتي	٥٥	٥٩	١٦	٤
٤	أيو لوستي فيلينا فوتري	٥٥	٦١	٣٦	٦
٥	دماس دوي أغوس ويجايا	٧٢	٧٥	٩	٣
٦	ايفا نور فضيلة	٧٧	٨١	١٦	٤
٧	فضيلة مغفيرة	٦٥	٧٢	٤٩	٧
٨	فاريحة هانيم أفريليا	٨٠	٨٣	٩	٣

٤	٢	٧٩	٧٧	فتراتون نزولا	٩
٩	٣	٨٠	٧٧	إيكا رزقيا نور فضيلة	١٠
٤	٢	٨٢	٨٠	خليص امتياس	١١
١٦	٤	٧٦	٧٢	خيزا نوفاليندا	١٢
٣٦	٦	٦١	٥٥	ليلة الفتريا	١٣
٤٩	٧	٧٢	٦٥	محمد حسنول فؤادي	١٤
٩	٣	٧٩	٧٦	محمد رزق زكاريا	١٥
١٦	٤	٧٤	٧٠	نصيحنتوس زوهريه	١٦
٤	٢	٨١	٧٩	نوفاهاني حارسما	١٧
٩	٣	٧٩	٧٦	نور استيانا	١٨
٩	٣	٧٩	٧٦	نور ليلة أغوستين	١٩
٤٩	٧	٧٢	٦٥	فوتري أملية	٢٠
٩	٣	٧٥	٧٢	فوتري أبو رحمتوس	٢١
٤	٢	٧٩	٧٧	رحمة دوي فرايوجا	٢٢
٩	٣	٨١	٧٨	ريناتا أوليا	٢٣
٩	٣	٨٣	٨٠	رحمة الناصرين	٢٤
٨١	٩	٨٠	٧٩	سأيلا رزق أملية	٢٥
٩	٣	٧٤	٧١	سيدة نفيسة	٢٦
٨١	٩	٦٣	٥٤	ستي مؤلفة	٢٧
١٦	٤	٨٤	٨٠	سوريا ابدى وجايا	٢٨
٤٩	٧	٧٩	٧٢	صيفاً قترونادا	٢٩
٤	٢	٧٥	٧٣	فيردانيا أبو يوسيتا	٣٠
٦٥٣	١٢٥	٢٢٤٨	٢١٢٣	مجموعة	
٢١,٧	٤,١٧	٧٤,٩	٧٠,٨	متوسط	

بناء إلى اللوحة السابقة ونتيجة المتوسط من الاختبار القبلي والبعدي، عرفت الباحثة

أن القيمة للاختبار البعدي أجيد من قيمة الاختبار القبلي. وهذا يدل على أن التعلم باستخدام

نموذج *Time Token Arend* له ترقية وتساعد إلى سهولة التعلم للتلاميذ .ومسافة القيمة المتوسطة بين الاختبار القبلي والبعدي كما يلي:

اللوحة (٤.١١)

مسافة القيمة المتوسطة بين الاختبار القبلي والبعدي

متغير (X)	متغير (Y)	المسافة بينهما
٧٤,٩	٧٠,٨	٤,١٧

ولمعرفة فعالية استخدام نموذج *Time Token Arend* على كفاءة مهارة الكلام لفصل الحادي عشرة بمدرسة نور الهدى الثانوية الإسلامية سوجي ، فأول ما قدمت الباحثة هو المقارنة بين مهارة كلام التلاميذ قبل استخدام نموذج *Time Token Arend* وبعد استخدامها.

والمعرفة على نتيجة الفروض هل الفرضية الصفرية مقبولة أم لا؟ بالطريقة الإحصائية يعني حساب الفعالية أو الارتباط بينهما، بمعايير الإختبار كما يلي:

أن الفرضية الصفرية مردودة، إذا كان $t_h > t_t$.

أن الفرضية الصفرية مردودة، إذا كان $t_h < t_t$.

ثم تقوم الباحثة بإنشاء لوحة المساعدة لحساب الإحصائيات .قبل إنشاءها، فنقوم أولاً بتحديد المتغير كما يلي:

متغير مستقل *variabel Y* يعني نتيجة الاختبار القبلي

متغير معلق *variabel X* يعني نتيجة الاختبار البعدي
وأما النتيجة الأخيرة (بعدها) فتقبل على أن الفرضية البديلية (H_a) مقبولة، هذا بمعنى فعالية استخدام نموذج *Time Token Arend* على كفاءة مهارة الكلام لفصل الحادي عشرة بمدرسة نور الهدى الثانوية الإسلامية سوجي. ولمعرفة هذه الفروض، استخدمت الباحثة رمز المقارنة التي يعرف برمز "T-test" كما يلي:

$$t_0 = \frac{MD}{SE_{MD}}$$

البيان :

المقارنة = t_0

M_D = المتوسط (Mean) من متغير X ومن متغير Y والحصول على الصيغة:

$$M_D = \frac{\sum D}{N}$$

$\sum D$ = عدد مختلفة من متغير X ومن متغير Y

N = جملة البيانات

$SEMD$ = الإنحراف المعياري من متغير X ومن متغير Y والحصول على الصيغة:

$$SD_D = \sqrt{\frac{\sum D^2}{N} - \left(\frac{\sum D}{N}\right)^2}$$

SD_D = الإنحراف المعياري من عدد مختلفة والحصول على الصيغة :

$$SEMD = \frac{SD_D}{\sqrt{N-1}}$$

N = جملة البيانات

H_a = وجود ترقية مهارة القراءة بعد استخدام نموذج *Time Token*
Arrend على كفاءة مهارة الكلام لفصل الحادي عشرة بمدرسة نور الهدى الثانوية الإسلامية سوجي.

Ho = عدد ترقية مهارة الكلام بعد استخدام نموذج *Time Token* على كفاءة مهارة الكلام لفصل الحادي عشرة بمدرسة نور الهدى الثانوية الإسلامية سوجي.

بعد أن نظرت الباحثة إلى نتائج الاختبار القبلي والاختبار البعدي، استخلصت أن نتائج الاختبار قبل استخدام نموذج *Time Token* وبعد تطبيقه فرق بينهما. وهذا يدل على وجود ترقية مهارة الكلام بعد استخدام نموذج *Time Token*. لذلك، لمعرفة علاقة بينهما وفعالية هذه الوسيلة لابد للباحثة أن تستخدم تحليل البيانات، كما يلي:

١- يبحث عن المتوسط

$$M_D = \frac{\sum D}{N}$$

$$M_D = \frac{125}{30}$$

$$= 4,17$$

البيان :

M_D = المتوسط (Mean) من متغير X ومن متغير Y والحصول على

الصيغة :

$$\sum D = \text{عدد مختلفة من متغير X ومن متغير Y}$$

$$N = \text{جملة البيانات}$$

٢- يطلب الإنحراف المعياري (Standar Devisian)

$$SD_D = \sqrt{\frac{\sum D^2}{N} - \left(\frac{\sum D}{N}\right)^2}$$

$$SD_D = \sqrt{\frac{653}{30} - \left(\frac{125}{30}\right)^2}$$

$$SD_D = \sqrt{21,8 - (4,17)^2}$$

$$SD_D = \sqrt{21,8 - 17,4}$$

$$SD_D = \sqrt{4,4}$$

$$SD_D = 2,1$$

البيان :

H_a : تؤثر نموذج *Time Token Arrend* على كفاءة مهارة الكلام

لفصل الحادي عشرة بمدرسة نور الهدى الثانوية الإسلامية سوجي.

H_0 : لا تؤثر نموذج *Time Token Arrend* على كفاءة مهارة الكلام

لفصل الحادي عشرة بمدرسة نور الهدى الثانوية الإسلامية سوجي.

يطلب الإنحراف المعياري Standar Mean Error

$$SE_{M_D} = \frac{SD_D}{\sqrt{N-1}}$$

$$SE_{M_D} = \frac{2,1}{\sqrt{30-1}}$$

$$SE_{M_D} = \frac{2,1}{5,4}$$

$$= 0.39$$

٣- يطلب النتيجة الفرضية باستعمال رمز المقارنة t_0

$$t_0 = \frac{MD}{SE_{M_D}}$$

$$t_0 = \frac{4,17}{0,39}$$

$$t_0 = 10,692$$

Degree Of Freedom -٤

$$DF = N - 1$$

$$= 30 - 1$$

$$= 29$$

ثم اعطاء التفسير إلى $df = 29$ ، تحصل الباحثة قيمة t_t كما يلي :

$$1 - \text{ في درجة المغزي } 1\% = t_t = 2,462$$

$$2 - \text{ في درجة المغزي } 5\% = t_t = 1,699$$

ومن هنا أن t_0 أكبر من t_t جدول رقم في 1% أو في 5% ، فالفرضية الصفرية مردودة والفرضية البديلية مقبولة.

٢,٥٦٢ < ١٠,٦٩٢ > ١,٦٩٩
أما t_0 النتيجة فهو ١٠,٦٩٢ و t_t المحصول هو ١,٦٩٩ و ٢,٤٦٢

والخلاصة: أن استخدام نموذج *Time Token Arrend* تأثر على كفاءة مهارة الكلام
لفصل الحادي عشرة بمدرسة نور الهدى الثانوية الإسلامية سوجي.

الباب الخامس

الخاتمة

أ الخلاصة

اختصرت الباحثة بحثها بعد أن تبحت الدراسة النظرية والميدانية لنيل البيانات عن فعالية استخدام نموذج *Time Token Arrend* على كفاءة مهارة الكلام لفصل الحادي عشرة بمدرسة نور الهدى الثانوية الإسلامية سوحي. وكانت الخلاصة التي تجيب الأسئلة الموجودة في قضايا البحث هي:

١. إن كفاءة التلاميذ في الكلام في طبقة "جيد جدا" مهما كان الرابع تلميذا لم يزل ناقصا، لأن نصف الفصل يحصل على طبقة جيد وثمانيتهم على طبقة جيد جدا. كما يتضح من نتيجة الاختبار المعقد. ولا أحد أن يحصل التلاميذ على طبقة "ممتاز"، كما كُتب في لوحة طبقة قيمة الاختبار القبلي.

٢. إن استخدام نموذج *Time Token Arrend* يعني تبدأ بالمقدمة. وتقسم المدرسة إلى ست فرق وجلس التلاميذ حسب فرقته، كل فرقة تتكون من خمسة التلميذ. يستمع الطلاب إلى شرح المعلم عن الكفاءة الأساسية، وأهداف التعلم، ونطاق المواد والنتائج التي سيتم تحقيقها في التعلم، ثم توضيح استخدام نموذج *Time Token Arrend*. تقسم المدرسة إلى ست فرق وجلس التلاميذ حسب فرقته، كل فرقة تتكون من خمسة تلاميذ. ثم يقوم المعلم بتهيئة الفصل لإجراء مناقشات كلاسيكية مثل المفاهيم المطبقة، يعطي المعلم مهمة للطلاب عن المادي، و المعلم يعطي عدادا من قسائم التحدث إلى داخل ١-٣ ثانية في القسيمة على كل طالب. ثم يطلب المعلم من الطلاب تقديم قسيمة قبل التحدث أو تقديم تعليق. في كل مرة تتحدث، تحدث قسيمة واحدة. يمكن للطلاب الظهور مرة أخرى بعد الالتفاف مع طلاب آخرين، للطلاب الذين قد نفذ من القسائم، لا يجوز أن يتكلم مرة، يجب على الطلاب الذين لا يزالون يحملون بطاقة التحدث حتى يتم استخدام جميع القسائم، وهكذا حتى يتكلم جميع الأطفال، يعطي المعلم عدادا من القيم وفقاً للوقت الذي يستخدمه كل طالب. بعد كل شيء، الطلاب مع معلم التوجيه يخلصون نتائج التعلم في اليوم، يوجه المعلم

استنتاجات مع الطلاب ثم يغلق التعليم، . ثم يختم الدراسة بقراءة الحمدلة والدعاء معا
ثم إلقاء المدرّسة السلام.

٣. هناك الفعالية من استخدام نموذج *Time Token Arrend* على كفاءة مهارة الكلام

لهذا البحث العلمي. وهذا يظهر بعد الحساب برموز T-test

ثم اعطاء التفسير إلى $df = 29$ ، تحصل الباحثة قيمة t_f كما يلي :

$$١ - \text{ في درجة المغزي } 1\% \quad t_f = 2,462$$

$$٢ - \text{ في درجة المغزي } 5\% \quad t_f = 1,699$$

ومن هنا أن t_0 أكبر من t_f جدول رقم في 1% أو في 5% ، فالفرضية الصفرية

مردودة والفرضية البديلية مقبولة.

$$١,699 > 10,692 < 2,562$$

أما t_0 النتيجة فهو $10,692$ و t_f المحصول هو $1,699$ و $2,462$

والخلاصة: أن استخدام نموذج *Time Token Arrend* على كفاءة مهارة الكلام لفصل

الحادي عشرة بمدرسة نور الهدى الثانوية الإسلامية سوجي.

ب الاقتراحات

بعد أن تلاحظ الباحثة حالة المدرسة وتنفيذ التحليل وبعد إتمام هذا البحث، اقترحت

الباحثة فيما يلي:

١. لرئيس المدرسة

ينبغي على رئيس المدرسة أن يساعد مدرّسة اللغة العربية في تطور التعليم

بشكل زيادة الوسائل التعليمية التي تتعلق باللغة العربية ويصنع البرنامج الخاص

الذي يساعد التلاميذ على التعلم والتطوير.

٢. للمدرّسة

وينبغي على مدرسة اللغة العربية أن تستخدم هذه الوسيلة مرة كثيرة حتى

تساعد التلاميذ في ترقية مهارة كلامهم وتنشأ بها رغبة التلاميذ وحماسهم في

درس اللغة العربية.

٣. للتلاميذ

وينبغي على التلاميذ أن يزدادوا جهدهم ونشاطهم في تعلم اللغة العربية خاصة في مهارة القراءة، وأن يحبوها حتى لا يشعروا بالملل والكسل في تعلمها . وذلك لكي ينالوا العلم النافع ويصلوا إلى درجة الأehler في اللغة العربية.

٤. للقراء والباحثين

عسى أن ينال المعرفة النافعة بعد قراءة هذا البحث . وينبغي على الباحثين أن يكتفوا تطبيق هذه الوسيلة، إذا سيستخدمها للبحث كي تكون نتيجة البحوث المستقبلية أحسن وأهم . وعسى أن يكون هذا البحث مادة للبحوث المستقبلية، وترجو على الباحثين أن يطوروا بأبحاثهم الأخرى المناسبة.



المراجع

م محمد عبد الغني الصري ومجد محمد الباكير البرازي / ١٩٨٨م / اللغة العربية / دار المستقبل للنشر والتوزيع عمان-الأردن.

مصطفى الغلاييني ف. ١٣٧٤ / جامع الدروس العربية/ دار السلام للطباعة والنشر والتوزيع والترجمة.

حسيب عبد الحليم شعيب / ط ١٤٣٢هـ-٢٠١١م / طرائق تدريس اللغة العربية/ دار العلوم العربية.

الشرح مصطفى الغلاييني، جامع الدروس العربية ، ١٩٩٣ (بيروت : منشورات المكتبة العصرية.

أحمد مختار عمر، ٢٠٠٨، معجم اللغة العربية المعاصرة، (القاهرة : عالم الكتاب)

دار المشرق ش.م.م. المنجد في الأعلام، ٢٠١٢ (بيروت – لبنان : الطبعة الخامسة والأربعون)

لويس معلوف، المنجد في اللغة والإعلام، ١٩٨٩ (بيروت : دار المشرق)

المعجم الواسط في اللغة العربية المعاصرة/ دار المشرق-بيروت.

محمد قاسم. / ٢٠١٧ / إعداد مواد تعليم اللغة العربية لتنمية مهارة الكتابة لطلبة الجامعة (البحث والتطوير في دراسة اللغة العربية المكثفة بمعهد "الجهاد" لطلبة الجامعة سورابايا). البحث (جامعة سونان أمبيل الإسلامية الحكومية سورابايا).

أحمد طعيمة، رشدي. ١٩٨٩. تعليم اللغة العربية لغير الناطقين بها مناهجه وأساليبه. مصر: منشورات المنظمة الإسلامية للتربية و العلوم و الثقافة.

رشدي أحمد طعيمة، تعليم اللغة العربية لغير الناطقين بها مناهجه و أساليبه، ١٩٨٩ مصر: منشورات المنظمة الإسلامية للتربية و العلوم و الثقافة،

فتحي علي يونس و محمد كامل الناقة و علي أحمد مذكور، أساسيات تعليم اللغة العربية و التربية الدينية، دار الثقافة للطلبة و النشر، القاهرة

إسماعل صيني، محمود. ١٩٨٣. *العربية للناشئين*، ج. السادس، المملكة العربية السعودية: إدارة الكتاب المدرسة المملكة العربية السعودية.

فتحي علي يونس و محمد كامل الناقة و علي أحمد مذكور/ ١٩٩٦ / *أساسيات تعليم اللغة العربية و التربية الدينية*، دار الثقافة للطلبة و النشر، القاهرة صر.

محمود كامل الناقة/ ١٩٨٥ / *تعليم اللغة العربية للناطقين بلغات أخرى* (المملكة العربية: جامعة أم القرى).

محمود كامل النافة ورشدي أحمد طعيمة/ ١٤٢٤ / *طرائق تدريس اللغة العربية الناطقين بها*، (الربط: ونشورات المنظمة الإسلامية للتربية والعلوم والثقافة).

أحمد فؤاد عليان/ ٢٠٠١ / *المهارات اللغوية وأهميتها وطرائق تدريسها*، (دار المسلم للنشر و الوزيع).

Agus Suprijono, 2013 *Cooperatif learning teori dan aplikasi PAIKEM*, (Yogyakarta: Pustaka Pelajar,).

Andul Rauf Shandry, ٢٠٠٣ *Nilai Pengajaran Bahasa Arab dan Sejarah perkembangannya*, (jakarta : sinar bintang,)

Burhan Nurgiyantoro/ 2001/ *Penilaian dalam Pengajaran Bahasa dan Sastra*, (Yogyakarta: BPFE YOGYAKARTA,).

Hasan Alwi / 2005 / *Kamus Besar Bahasa Indonesia*, (Jakarta: Balai Pustaka,)

http://id.m.wikipedia.org/wiki/model_pembelajaran. 14-04-2019

Isjoni, 2010 *Pembelajaran Kooperatif Meningkatkan Kecerdasan Komunikasi Antar Peserta Didik*, (Yogyakarta : Pustaka Pelajar,)

Jacobsen David A, 2009 Eggen, paul, kauchak, Donald, *metode-metode Prngajaran*, (Jakarta: Pustaka Belajar,)

Miftahul Huda / 2013 / *Model-Model Pengajaran dan Pembelajaran* (Yogyakarta: Pustaka Pelajar,)

- Miftahul Huda / 2013 /*Model-Model Pengajaran dan Pembelajaran* (Yogyakarta: Pustaka Pelajar)
- Mulyadi, Mohammad. 2011. *Penelitian Kuantitatif dan Kualitatif Serta Pemikiran Dasar Menggabungkannya*, dalam jurnal Studi Komunikasi Dan Media Penelitian Kuantitatif, Vol. 15 No. 1, Januari-Juni 2011.
- Ngalimun, / 2016 /*Strategi dan Model Pembelajaran*, (Yogyakarta: Aswaja Pressindo,)
- Ngalimun, 2016 *Strategi dan Model Pembelajaran*, (Yogyakarta: Aswaja Pressindo,)
- Richard I. Arends / 2013 /*Belajar untuk Mengajar Learning To Teach* (Jakarta: Salemba Humanika,)
- Richard I. Arends, 2013 *Belajar untuk Mengajar Learning To Teach* (Jakarta: Salemba Humanika,)
- Sisilia Santriana Son, Rosalina. 2019. *Pengaruh Model Pembelajaran Kooperatif Tipe Time Token Terhadap Hasil Belajar Siswa SMP*, dalam jurnal Pendidikan dan Kebudayaan, Vol. 9 No. 3, September 2019.
- Sudiono, Anas / 1996 / *Pengantar Statistik Pendidikan*, (Jakarta : PT. Raja Grafindo Persada,)
- Sugiono / 2010 /*Statistika untuk Penelitian* (Bandung: Alfabeta,)
- Sugiyono /2017 / *Metode Penelitian Pendidikan* , (Bandung : Alfabeta)
- Suharsimi / 1996 / arikunto, Metodologi Penelitian, (Jakarta : Bulam Bintang,)
- Suharsimi Arikunto/ 1997 / *Prosedur Penelitian*, (Jakarta: PT. Rineka Cipta,)

Sutrisno Hadi/ 1989/ Metodologi Penelitian, (Jakarta : Andi Offset,)

Trianto, 2010 *Mendesain Model Pembelajaran Inovatif-progesif*, (Jakarta :
Kencana Prenada Media Grup,)

Trianto/ 2012 / *Model Pembelajaran Terpadu*, (Jakarta: Bumi Aksara,)

Yenidar. 2017. *Penggunaan Metode Time Token Arrends Untuk Meningkatkan Keterampilan Berbicara Pada Mata Pelajaran Bahasa Indonesia Peserta didik kelas IV SD Negeri 015 Sungai Rukam*, dalam jurnal Primary Program Studi Pendidikan Guru Sekolah Dasar Fakultas Keguruan dan Ilmu Pendidikan Universitas Riau, Vol. 6. No. 2. Oktober 2017.

Zainal Aqib / 2013 / *Model-model, Media, dan Strategi Pembelajaran Kontektual(Inovatif)*, (Bandung: Yrama Widya,)

Zainal Aqib, 2013 *Model-model, Media, dan Strategi Pembelajaran Kontektual(Inovatif)*, (Bandung: Yrama Widya,)



IAIN PURWOKERTO

